

Siirtyvien TE2024-tehtävien konkretisointi

Tehtävien arviointi resurssien ja mahdollisuuksien näkökulmasta

Laki työvoimapalvelujen järjestämisestä

Tehtäväkokonaisuuksien avaaminen kolmena kokonaisuutena

1. Henkilöasiakaspalveluun liittyvät tehtävät (s. 3)

4 § Työnhakijan palveluprosessi

5 § Työnvälitys ja työnhakuvelvollisuus

6 § Tieto- ja neuvontapalvelut, asiantuntija-arvioinnit, ammatinvalinnanohjaus ja uraohjaus sekä kokeilu

9 § Työttömän omaehtoinen opiskelu

12 § Velvoitetöylyttäminen

2. TE-palvelujen hankinnat (s. 25)

7 § Työvoimakoulutus

6 § Valmennuspalvelut

8 § Muutosturvakoulutus

3. Tukien myöntäminen ja maksatus (s. 42)

10 § - 11 § Työnantajalle ja henkilöasiakkaalle myönnettävät tuet

132 § Tukien ja korvausten myöntäminen ja maksaminen

Selvityksen taustatietoa (s. 51)



**Lähde: Adope Stock -kuvapankki (free)*

1. Henkilöasiakaspalvelu

Työnhakijan palveluprosessi ja siihen kytkeytyvät lakisääteiset tehtävät

Henkilöasiakkaan palveluprosessi

Uuden asiakaspalvelumallin mukainen palveluprosessi:

- Alkuhaastattelu (*5vrk ilmoittautumisesta*)
- Työnhakukeskustelut (*3kk välein*)
- Täydentävät työnhakukeskustelut (*alussa 2vk välein, 6kk välein 2 täydentävän th-keskustelun intensiivijakso*)
- Työllistymissuunnitelma, velvollisuudet suhteessa vastikkeelliseen työttömyysturvaan

Kotoutujan palveluprosessi

- Laki kotoutumisen edistämisestä 2 luku 8 §: Kunnan, työvoimaviranomaisen sekä muiden viranomaisten on annettava maahanmuuttajalle asianmukaista ohjausta ja neuvontaa kotoutumista edistävästä toimenpiteistä ja palveluista sekä työelämästä.
- Työvoimaviranomainen järjestää asiakkaalle alkukartoituksen (10 §): Työvoimaviranomainen käynnistää alkukartoituksen maahanmuuttajalle, joka on työvoimapalveluiden järjestämisestä annetun laissa tarkoitettu työtön työnhakija. Vrt. Kunta käynnistää alkukartoituksen maahanmuuttajalle, joka saa muuten kuin tilapäisesti toimeentulotuesta annetun lain ([1412/1997](#)) mukaista toimeentulotukea.
- Hyvinvointialue voi työvoimaviranomaisen tai kunnan pyynnöstä osallistua 1 momentissa tarkoitettuun alkukartoitukseen, jos maahanmuuttajan kotoutumisen edistäminen edellyttää työvoimaviranomaisen, kunnan tai hyvinvointialueen järjestämisvastuulle kuuluvien 6 §:ssä tarkoitettujen palvelujen yhteensovittamista.
- Alkukartoitukseen kuuluvia toimia voidaan järjestää työvoimapalveluiden järjestämisestä annetun lain 32 §:n 1 momentin 1 kohdassa tarkoitettujen täydentävien työnhakukeskustelujen sijasta. Työvoimaviranomainen tai kunta, joka on järjestänyt alkukartoituksen, ohjaa maahanmuuttajan tarvittaessa saamaan muun viranomaisen tai palvelujen järjestäjän palveluita. Ohjaamisessa on tehtävä yhteistyötä palvelujen järjestäjän kanssa.
- Asiakkaalle järjestetään työllistymissuunnitelman sijasta kotoutumissuunnitelma, jossa sovitaan toimenpiteistä ja palveluista, joiden tarkoituksena on tukea maahanmuuttajan mahdollisuuksia hankkia riittävä suomen tai ruotsin kielen taito sekä muita yhteiskunnassa ja työelämässä tarvittavia tietoja ja taitoja sekä edistää hänen mahdollisuuksiaan osallistua yhdenvertaisena jäsenenä yhteiskunnan toimintaan.
- Alkukartoituksen perusteella työvoimaviranomainen tai kunta arvioi, tarvitseeko maahanmuuttaja 11 §:ssä tarkoitetun kotoutumissuunnitelman. Kotoutumissuunnitelman tarvetta arvioitaessa kiinnitetään huomiota siihen, tarvitseeko maahanmuuttaja kotoutumiskoulutusta, omaehtoista opiskelua tai muita tässä luvussa tarkoitettuja toimenpiteitä kotoutumisensa tueksi.
- Työvoimaviranomainen järjestää kotoutuja-asiakkaille tarkoitetut kotoutumiskoulutukset (nykyisin ELY-keskuksen tehtävä).
- Yleisesti kotoutujan palveluprosessi integroituu yleispiirteissään muuhun työnhakijan palveluprosessiin. Laki kotoutumisen edistämisestä määrittelee tälle asiakasryhmälle tarjolla olevat erityispalvelut suhteessa muihin työnhakija-asiakkaisiin.

Kysymys	Tarkenne
<p>Tehtävän sisällön yleiskuvas</p>	<ul style="list-style-type: none"> • Prosessin määritelmä yleisesti: Työnhakijan palveluprosessi muodostaa pääosan kunnille siirtyvistä TE2024-tehtävistä. Prosessi rakentuu työnhakijan asiakaspalvelumallin varaan, joka edellyttää kaikki työnhakijat alkuhaastateltavan 5vrk kuluessa työnhakijaksi ilmoittautumisesta. Työttömien työllistymissuunnitelmat päivitetään 3 kk välein työnhakukeskusteluissa (tämä viranomaistyötä). Työttömille järjestetään lisäksi ensimmäisen 3 kk aikana 5 täydentävää työnhakukeskustelua sekä aina työttömyyden jatkuttua yhdenjaksoisesti 6 kk ajan kuukauden intensiivijakso, jolloin järjestetään työnhakukeskustelun lisäksi 2 täydentävää työnhakukeskustelua (näiden järjestämisessä voi hyödyntää sidosryhmiä ja ostopalveluita). • Työnhakijan palveluprosessi muodostaa nykyisin työnhakijoiden asiakaspalvelumallin rungon: Henkilöasiakaspalvelun yhteydessä käsitellään mm. asiakkaiden palkkatuki- ja starttirahakelpoisuus, työkokeilusopimukset, yöpymis- ja matkakustannuspäätökset, hakemukset työttömyysetuudella tuettuihin omaehtoiisiin opintoihin, asiakkaiden hakeutuminen työllistymistä edistäviin palveluihin sekä oikeus kulukorvauksiin palveluihin osallistumisen ajalta. • Laki kotoutumisen edistämisestä: Kunnan, työvoimaviranomaisen sekä muiden viranomaisten on annettava maahanmuuttajalle asianmukaista ohjausta ja neuvontaa kotoutumista edistävästä toimenpiteistä ja palveluista sekä työelämästä. Käytännössä työvoimaviranomainen järjestää kotoutujalle alkukartoituksen ja sopii asiakkaan kanssa työllistymissuunnitelman sijasta kotoutumissuunnitelmasta. sovitaan toimenpiteistä ja palveluista, joiden tarkoituksena on tukea maahanmuuttajan mahdollisuuksia hankkia riittävä suomen tai ruotsin kielen taito sekä muita yhteiskunnassa ja työelämässä tarvittavia tietoja ja taitoja sekä edistää hänen mahdollisuuksiaan osallistua yhdenvertaisena jäsenenä yhteiskunnan toimintaan. Käytännössä koto-lain mukaiset tapaamiset korvaavat työnhakijan palveluprosessiin työnhakukeskusteluja ja täydentäviä työnhakukeskusteluja. Kotolaki määrittelee asiakkaille tarjolla olevat erityispalvelut suhteessa muihin työnhakija-asiakkaisiin. • Työttömyysturvan käsittely: Vastikkeellisen työttömyysetuuden mallissa työttömyysturva käsitellään muun asiakaspalvelun yhteydessä. Tämä on asiakkaan oikeusturvan kannalta tärkeää, jottei palveluohjaus esim. koulutuksiin/valmennuksiin vaikuttaisi haitallisella tavalla yksilön toimeentuloon. Merkittävää harkintaa vaativat työttömyysturvalausunnot annetaan keskitetysti valtakunnallisesta työttömyysturvayksiköstä käsin (tämä myös TE2024-uudistuksessa).
<p>Mahdollisuudet toteuttaa tehtävää uudella tavalla</p>	<ul style="list-style-type: none"> • Laki ei määrittele yksityiskohtaisesti tapaamisten sisältöä, tapaamisten järjestämistapaa tai niissä tarjottuja palveluita. Tapaamiset voidaan toteuttaa ryhmissä tai osin (työnhakukeskustelut) / kokonaan (täydentävät) sidosryhmien toimesta. Palveluprosessi voidaan rakentaa paikallisten tarpeiden edellyttämällä tavalla. Prosessin tarkempi määrittely ja työohjeiksi tekeminen on pohja paikalliselle palvelumallille ja tavalle tehdä. Tämän tekeminen vaati laintulkintemista sekä esimerkiksi kuormituslaskelmiin liittyvää osaamista. Kunnat voivat syventää alueensa asiakaspalvelua tuomalla kokonaisuuteen omaa henkilöstöressurssia.
<p>Tehtävään nykytilassa sidottu resurssi alueen TE-toimistossa</p>	<ul style="list-style-type: none"> • Nykytilassa Keski-Uudellamaalla oli 03/2023 14 361 työnhakijaa, joista 8 373 työtöntä tai lomautettua työnhakijaa. * • henkilöasiakaspalvelu 89 htv & henkilöasiakaspalvelun esihenkilöt n. 6 htv = 95 htv siirtyvää resurssia
<p>Toiminnon haavoittuvuus, jos tehtävää jaetaan monikerroksisesti maakuntaa pienempiin yksiköihin</p>	<ul style="list-style-type: none"> • Henkilöasiakaspalvelun työntekijöiden osaamisvaade on siirtyvistä tehtävistä matalin. Tehtävien järjestäminen kunnittain ei ole tehtävien osaamistarvetta ajatellen haavoittuvaa. Kts. Jäljempää huomioit johtamiseen, nykyisin keskitettyihin palveluihin, henkilöstön tukipalveluihin sekä sidosryhmäyhteistyöhön liittyen. Oma haasteensa liittyy palvelun ”perustason” määrittämiseen.
<p>Toiminnon suhde muihin TE2024-tehtäviin</p>	<ul style="list-style-type: none"> • Työnhakijan palveluprosessi määrittää rungon, jolla työvoimaviranomainen tarjoaa sen järjestämisvastuulle siirtyvää palvelukokonaisuutta. Työnvälitys, palveluhankinnat, sidosryhmäyhteistyö alan toimijoiden kanssa sekä asiakaspalvelun tarvitsemat erityistyöntekijät (esim. ammatinvalintaohjaajat) kytkeytyvät aina viimesijassa asiakkaan kohtaamiseen ja kohtaamisen yhteydessä tehtäviin työllistymissuunnitelmien/palvelupolkujen laatimiseen.

Lähtökohdat resurssin riittävyyteen

- Työajan kohdennuksien perusteella Keski-Uudellamaalla olisi n. 89htv asiakastyötä tekevää henkilöstöä. TE-toimiston organisaatiokaavion ja siirtyvien toimintamenojen perusteella luku olisi 55 htv.
- Seuraavaksi asiakastyötä tekevä henkilöstö on laskettu näiden välimaastoon n. 70 htv:hen.
- Palveluprosessi kohdennetaan ensisijaisesti työttömille työnhakijoille, joita oli Keski-Uudellamaalla 3/2023 8 373 henkilöä.
- Heikossa työmarkkina-ase5massa olevien asiakastapaamisia mahtuu työntekijän työpäivään noin 4 kappaletta. Lähempänä työmarkkinoita olevia asiakkaita voidaan kohdata päivittäin noin 5 kappaletta. (konsultin arvio, perustuu Uudenmaan kuntakokeilujen, TE-hallinnon ja TYP-palvelun resursoinnissa käytettyihin laskentaperiaatteisiin)
 - Jos viranomaistyönä toteutetaan vain välttämättömät työnhakukeskustelut, edellyttäisi tämä:
 - n. **1,85 asiakaskohtaamista per työntekijä per työpäivä.**
 - Jos täydentävät työnhakukeskustelut toteutettaisiin myös viranomaisen työnä, pitäisi työpäivän aikana tehdä:
 - n. **4 asiakaskohtaamista per työntekijä per työpäivä** (huom. täydentävissä työnhakukeskusteluissa ei tarvitse päivittää työllistymissuunnitelmaa).
 - Jos osa täydentävistä työnhakukeskusteluista korvataan sidosryhmien palveluilla tai ostopalveluilla, niin jokaiselta työntekijältä edellytetään:
 - n. **1,85 – 4 asiakaskohtaamista per työntekijä per työpäivä.**

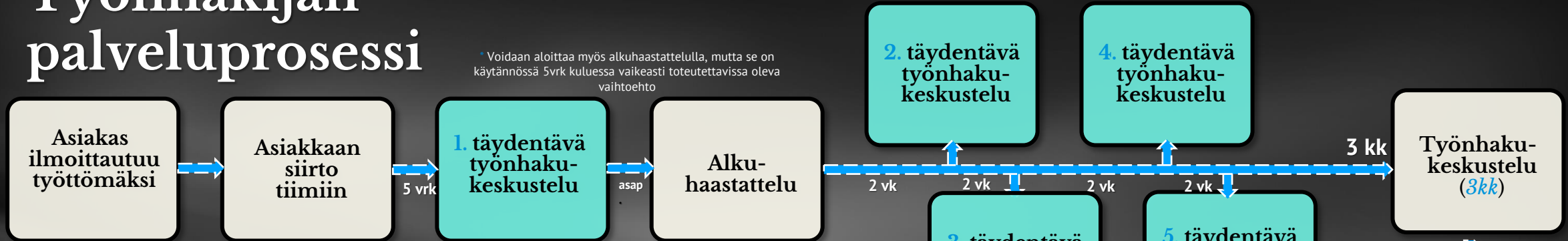
Yksityisten palvelujen ja muiden sidosryhmien hyödyntäminen palveluprosessissa

- Julkiset työvoimapalvelut perustuvat vastikkeelliseen työttömyysturvaan: Työnhakijan on haettava kokoaikatyötä ja hakeuduttava sellaisiin palveluihin, joihin työvoimaviranomainen häntä ohjaa.
- Ohjauksien ja työnhaun velvoittavuus rakennetaan käytännössä työllistymissuunnitelman (tai tämän korvaavan suunnitelman) kautta. Suunnitelma päivitetään kolmen kuukauden välein järjestettävässä työnhakukeskustelussa, jonka toteuttaa aina viranomainen.
- Osa täydentävistä työnhakukeskusteluista voidaan korvata tarjoamalla työnhakijalle muuta vastaavaa työnhakua tai työllistymisen edellytysten parantamista tukevaa henkilökohtaista palvelua, joka voi olla myös ostopalveluna hankittua henkilökohtaista palvelua. Työ- ja elinkeinoministeriön työnhakijan palveluprosessista ja työnhakuvelvollisuudesta antaman ohjeen (VN/10520/2022) mukaan ostopalvelulla voidaan yleensä korvata enintään yksi tai kaksi työttömyyden alkuvaiheen täydentävistä työnhakukeskusteluista tai niitä korvaavista toimista. Laki ei kuitenkaan rajoita määrää tällä tavalla ja kohtaa on tulkittu työllisyyden kuntakokeiluissa laajemmassa mielessä. (*laki työvoimapalvelujen järjestämisestä* ([2023/380](#)), 4 luku 36 §)
- Selkeä viranomaistyönä tehtävä työ linkittyy lähtökohtaisesti työnhakijan palveluprosessiin (vastikkeellinen palveluohjaus ja muu työttömyysturvan käsittely). Ostopalveluita ja sidosryhmiä voidaan hyödyntää myös järjestettäessä työvoimakoulutuksia, valmennuksia ja muita lakisääteisiä palveluita asiakkaille (kts. jäljempänä).

Työnhakijan palveluprosessi

Siirtyvien TE2024-tehtävien konkretisointi (12.5.2023)

* Voidaan aloittaa myös alkuhaastattelulla, mutta se on käytännössä 5vrk kuluessa vaikeasti toteutettavissa oleva vaihtoehto



Lainsäädäntö määrittää palvelupolun ylätasolla. Työllisyysalueet voivat kuitenkin suhteellisen vapaasti määrittää eri tapaamisten tapoja ja sisältöjä sekä polkuun liittyvät palvelut eri kohdissa. Palvelupolut kannattaa tehdä asiakassegmenteittäin; eri segmenteissä palvelutarpeet eroavat toisistaan ja sitä kautta voidaan myös kohdistaa resursseja haluttuihin asiakasryhmiin.

Voidaan toteuttaa osin/kokonaan sidosryhmien/ostopalvelujen avulla

Viranomaisen osallistuttava keskusteluun



Uudenmaan TE-toimisto

Johtaja Minna Helenius

Yritys- ja
rekrytointipalvelut

Palvelujohtaja
Mika Salo

90 htv

543 htv

Työmarkkinoiden
kohtaantoa
edistävät palvelut

Palvelujohtaja
Sirpa Lukkala

130 htv

Johdon tuki

Palvelujohtaja
Hilikka Koukkunen

26 htv

Työttömyysturva
(valtakunnallinen)

Palvelujohtaja
Minna Laak-Palmu

YRR yrityspalvelut: 90
YRR hepa: 543
TKEP: 130
JT: 26

Konsultin huomio: Uudenmaan TE-toimiston resurssi
ilman kuntakokeiluja.

Yritys- ja rekrytointipalvelut

Palvelujohtaja Mika Salo

Yrityspalvelut

Palvelupäällikkö
Varpu Siivonen

90 htv

90
Toiminta-
menojen
suhteessa
Keski-
Uusimaa 9
htv

Kansainväliset rekrytointi- ja työlupapalvelut

Palvelupäällikkö
Telle Benaïssa

Helsinki

Palvelupäällikkö
Marja Suominen

Länsi-Uusimaa

Palvelupäällikkö
Gisela Lindberg-
Vesalainen

Itä-Uusimaa

Palvelupäällikkö
Olli-Pekka Surakka

Keski-Uusimaa

Palvelupäällikkö
Niclas Tåg

543 htv

Toiminta-
menojen
suhteessa
n. 55 htv

Jatkovalmistelussa avattava tarkemmin,
minkälaisella resurssilla tehtävää
toimeenpannaan nykyisin TE-toimistossa.



Työnvälitys ja työnhakuvelvollisuus

- Työnvälitys henkilöasiakkaalle
 - Mahdollisuus julkaista osaamisprofiili Työmarkkinatorilla
 - Ohjaus hakemaan soveltuvia työpaikkoja
 - Työnhakuvelvollisuuden asettaminen työnhakijan palveluprosessissa (0-4 per kk)
 - Mahdollisuus tehdä työtarjouksia ja ehdokashakuja avoimiin työpaikkoihin.
- Työnvälitys työnantaja-asiakkaalle
 - Mahdollisuus julkaista työpaikka Työmarkkinatorilla
- KV-työnvälitys (säädetään tarkemmin asetuksilla)

Kysymys	Tarkenne	
<p>Tehtävän sisällön yleiskuvaus</p>	<ul style="list-style-type: none"> Laki määrittelee työnvälityksen työvoimaviranomaisen tehtäväksi. Tehtävää voidaan toteuttaa monitasoisesti: Työnhakija laatii itselleen osaamisprofiilin työmarkkinatoriin, työvoimaviranomainen asettaa työnhakijalle omatoimisen työnhakuvelvoitteen työnhakijan asiakaspalveluprosessin yhteydessä ja työvoimaviranomainen voi myös tehdä työtarjouksia tai ehdolle asetelua työnantajille. Työnhakijan palveluprosessin päivittymisen myötä 05/2022 alkaen työtarjoukset ovat voineet olla vain velvoittavia, mikäli työnhakijan uuden palveluprosessin mukaisen alkuhaastattelun jälkeen työttömyys on jatkunut yhdenkestoisesti vähintään 6 kuukauden ajan. Vain pieni osa asiakkaista kuuluu tähän ryhmään, jolloin tällä hetkellä työvoimaviranomainen on voinut tehdä lähinnä tiedoksi meneviä työtarjouksia asiakkailleen. TEM:n TE2024-valmisteluaineistossa (syksy 2022) vain vajaalla 30 prosentilla työnhakijoista oli voimassa työllistymissuunnitelma ja tämän myötä asetettu työnhakuvelvoite (suhde vaihtelee sen mukaan, miten huomioidaan palveluissa olevat asiakkaat). TE-toimistojen ja kuntakokeilujen hyödyntämät ehdolle aseteltu –prosessit on todettu monilla alueilla varsin työllistäviksi. Jos avoimeen paikkaan löydetään asiakkaita, niin asiakkaita on vaikea saada ottamaan yhteyttä työnantajaan. Saman työpaikan täyttäminen saattaa edellyttää yhdeltä työntekijältä kymmenittäin tehtäviä asiakaskontakteja. Työtarjojusten vaikuttavuus on tilastollisesti varsin pieni. Niiden vaikutus perustuu pääsääntöisesti asiakkaan aktivoimiseen myös muiden työtehtävien hakemisessa. Lisäksi työnvälityksessä voidaan hyödyntää työnantajalähtöisiä rekrytapahtumia. 	
<p>Mahdollisuudet toteuttaa tehtävää uudella tavalla</p>	<ul style="list-style-type: none"> Laki ei tarkasti määrittele, miten työnvälitystä tehdään. Keskeistä on se, että viranomainen edistää työpaikkojen ja työnhakijoiden kohtaamista. Perinteisten työtarjojusten lisäksi voidaan järjestää tapahtumia tai etsiä ehdokkaita alueen työpaikkoihin tai etsiä työmahdollisuuksia/kartoittaa yritysten rekrytointitarpeita osana työnvälitystehtävää. Työnvälitystä voidaan edistää myös ostopalveluilla. Esimerkiksi vaikuttavuus- ja tulosperusteisissa hankinnoissa toteutetaan työnvälitystä, jos hinta perustuu työllistämisen suoritteisiin. 	
<p>Tehtävään nykytilassa sidottu resurssi alueen TE-hallinnossa (arvio)</p>	<ul style="list-style-type: none"> Työntajapalvelujen resurssit: n. 2 htv siirtyvä resurssi Kiekun perusteella / organisaatiokaavion ja toimintamenojen perusteella 9 htv. 	<ul style="list-style-type: none"> Henkilöasiakaspalvelu 55-95 htv + nykyisin työnantajapalveluissa tehtävä ehdolleasettelu (2-9 htv)
<p>Toiminnon haavoittuvuus, jos tehtävää jaetaan monikerroksisesti maakuntaa pienempiin yksiköihin</p>	<ul style="list-style-type: none"> Työnvälityksen toteuttaminen työtarjojusin on yksinkertainen prosessi ja hoidettavissa muun asiakastyön yhteydessä. Uudenlaiset tavat hyödyntää esimerkiksi ehdolle asetelua edellyttävät resurssia, erityisosaamista ja prosessin suunnittelua. 	
<p>Toiminnon suhde muihin TE2024-tehtäviin</p>	<ul style="list-style-type: none"> Työnvälitys on keskeinen osa siirtyvää työnhakijan palveluprosessia sekä työnhakijan ja työnantajan kohtaanto-kysymysten ratkaisua uudennlaisilla työtavoilla. 	

Tieto- ja neuvontapalvelut, asiantuntija-arvioinnit, ammatinvalintaohjaus ja uraohjaus

- Työvoimaviranomainen antaa tietoa ja neuvontaa:
 - 1) avoimista työpaikoista ja työnhausta;
 - 2) työvoiman saatavuudesta ja hankinnasta;
 - 3) koulutusmahdollisuuksista ja muista osaamisen kehittämismahdollisuuksista;
 - 4) työmarkkinoista, aloista ja ammateista;
 - 5) yritystoiminnan käynnistämisestä ja kehittämismahdollisuuksista; sekä
 - 6) muutosturvan toteuttamiseksi tarjolla olevista palveluista, tuista ja korvauksista
- Työvoimaviranomainen järjestää henkilöasiakkaiden osaamisen, ammattitaidon, soveltuvuuden sekä työ-, yritystoiminta- ja koulutusvaihtoehtojen selvittämiseksi:
 - 1) osaamis- ja ammattitaitokartoituksia;
 - 2) työkyvyn tutkimuksia ja arviointeja;
 - 3) yrittäjävalmiuksien ja yritystoiminnan edellytysten arviointeja;
 - 4) kotoutumisen edistämisestä annetun lain 9 §:ssä tarkoitettuja alkukartoituksia; sekä
 - 5) muita asiantuntija-arviointeja.

Mahdollisuus hyödyntää sidosryhmiä ja ostopalveluita

- Tieto- ja neuvontapalveluihin, asiantuntija-arviointeihin (tuottaminen), ammatinvalintaohjaukseen ja uraohjaukseen ei liity suoraan sellaisia tehtäviä, jotka edellyttäisivät sen tuotannon työllisyysalueen omana viranomaistyönä. Nykyisin esimerkiksi ammatinvalinta- ja uraohjauspalvelua tuotetaan Uudenmaan TE-toimistossa sekä omana virkatyönä, että hankittuina ostopalveluina.
- On tärkeää huomata, että vain viranomaisen voi nykytilassa saada pääsyoikeuden yhteiseen asiakastietojärjestelmään. Toisaalta TE-digi -lainsäädäntö muuttui toukokuussa 2022 siten, että palveluntuottajalla voisi olla URA-järjestelmän korvaavassa järjestelmässä rajattu pääsyoikeus yhteisiin asiakastietoihin. Yhteinen asiakastieto on tärkeää etenkin saumattoman asiakasprosessin varmistamiseksi: Tällöin asiakas ei joudu kertomaan ”jokaisella luukulla” edelliselle työntekijälle kertomaansa asiaa uudelleen. Jatkotyötä tekevä voi arvioida asiakkaan tilannetta kaikkea tämän kanssa keskusteltua sisältöä hyödyntäen.
- Työnhakijan palveluprosessin kannalta kaikki tämän lainkohdan mukaiset palvelut olisi tarkoituksenmukaista konseptoida tulevaisuudessa täydentäviksi työnhakukeskusteluiksi: Jos asiakas osallistuu esimerkiksi uraohjaukseen tai asioi koulutusneuvonnassa, niin tämän olisi tarkoituksenmukaista korvata vähintään yksi lakisääteinen täydentävä työnhakukeskustelu.

Kysymys	Tarkenne		
<p>Tehtävän sisällön yleiskuvaus</p>	<ul style="list-style-type: none"> Tämä kohta pitää sisällään laajan kirjon TE-hallinnon palveluita sekä tarjoaa mahdollisuuden integroida kunnan yleisen toimialan nojalla järjestettyjä palveluita lakisääteiseen palvelukokonaisuuteen. Työnhakijoille tarjottavat matalan kynnyksen neuvontapalvelut voidaan kytkeä tähän pykälään (esim. työvoimaviranomaisen aulatyö, Ohjaamot, palvelutorit jne.). Työnantajille tarjottava tieto- ja neuvontapalvelu perustuu tähän varsin avoimesti määriteltyyn lainkohtaan (työvoiman saatavuudesta ja harkinnasta sekä työnantajille tarjolla olevista palveluista tiedon ja neuvonnan tarjoaminen). Lakisääteinen tehtävä voi perustua yksittäiseen pykälään: Esimerkiksi opinto-ohjaajan virka voi perustua tähän pykälään, mikäli työvoimaviranomainen tulkitsee tehtävän olevan pääsääntöisesti esimerkiksi ”koulutusmahdollisuuksista ja muista osaamisen kehittämismahdollisuuksista, työmarkkinoista, aloista ja ammasteista” tiedon ja neuvonnan tarjoamista työnhakija-asiakkaille. Tehtävän ei tarvitse tällöin sisältää esim. työttömyysturvan syvää osaamista. Nykyisen järjestämistavan mukaiset ammatinvalinta- ja uraohjaus palvelut perustuvat tähän pykälään (näitä omana tuotantona ja ostopalveluina) Työvoimaviranomainen voi myös hankkia henkilöasiakkaille ulkopuolisia selvityksiä osaamis- ja ammattitaitokartoituksiin, työkyvyn tutkimuksiin ja arviointeihin, yrittäjän valmiuksien selvittämiseen, kotoutujan alkukartoitukseen tai näihin liittyvien asioiden selvittämiseksi. Lähtökohta on, että tehtävät hankinnat eivät korvaa esimerkiksi hyvinvointialueelle kuuluvia palveluita. 		
<p>Mahdollisuudet toteuttaa tehtävää uudella tavalla</p>	<ul style="list-style-type: none"> Laki ei suoraan määrittele, miten, millä keinoilla tai kenen toimesta työvoimaviranomainen antaa em. tietoa ja neuvontaa alaansa liittyvissä kysymyksissä. Osa tehtävistä voidaan tehdä viranomaistyönä, työvoimaviranomainen voi hankkia palveluita palveluntuottajilta tai sopia niiden tuotannosta yhdessä esimerkiksi seudun oppilaitosten kanssa. Nykytilassa arviointipalveluihin liittyvät hankinnat ovat TE-hallinnossa vähäisellä käytöllä ja uudistus tarjoaa mahdollisuuden harkita niiden hyödyntämistä laajemman asiakaskunnan palveluissa (esim. työllistettäessä osatyökykyisiä työkykyään vastaaviin tehtäviin). 		
<p>Tehtävään nykytilassa sidottu resurssi alueen TE-hallinnossa</p>	<ul style="list-style-type: none"> AmmatINVALINTA- ja uraohjaus: TEM:n TEPA-materiaalissa kirjattu Uudellamaalla 103 htv (tämä liian suuri luku), mutta organisaatiokaavion kommentteissa maininta 30 työntekijästä. Näistä Keski-Uudenmaan ”osuus” olisi vajaa 3 henkilöä. 	<ul style="list-style-type: none"> Työnantajien ohjaus- ja neuvontapalvelut: Yritysneuvontaan sidottu TEM:n TEPA-materiaaleissa Keski-Uudellamaalla n. 2 htv. Koko Uudenmaan 90 htv luvusta rahoituksen suhteessa luku olisi n. 9 henkilöä. 	<ul style="list-style-type: none"> Hankitut asiantuntija-arvioinnit: Keski-Uudellamaalla yhteensä: 114 645€.
<p>Toiminnon haavoittuvuus, jos tehtävää jaetaan monikerroksisesti maakuntaa pienempiin yksiköihin</p>	<ul style="list-style-type: none"> Nykyisin näihin toimintoihin käytettävät resurssit ovat rajallisia, mikäli toiminto hajautetaan Uudenmaan alueella usean työvoimaviranomaisen järjestettäväksi. Yksittäisten tehtävien (esim. 3 ammatinvalintaohjaajaa) jakaminen kuntakohtaiseksi kitkee mahdollisuuksia järjestää erityispalveluita laajemmalle asiakaskohderyhmälle (ellei palveluita resursoida nykyistä laajemmin). 		
<p>Toiminnon suhde muihin TE2024-tehtäviin</p>	<ul style="list-style-type: none"> Nämä tehtävät muodostavat sellaisia erityisosaamiseen kytkeytyvää tukipalvelua, johon asiakkaita ohjataan työvoimaviranomaisen järjestämästä työnhakijan palveluprosessista. Toiminnon keskittäminen ei estä lähipalvelun rakentamista kuntakohtaisesti. 		

Konsultin näkemys mahdollisuudesta tehdä tehtävää uudella tavalla

Konsultin näkemys tehtävän haavoittuvuudesta ja kytköksestä muihin TE2024-palveluihin

Työmarkkinoiden kohtaantoa edistävät palvelut

Palvelujohtaja Sirpa Lukkala

130 htv

X htv

Osaamisen palvelut

Palvelupäällikkö Anne Lankinen

Johtavat asiantuntijat

jatkuva oppiminen, Mira Piironen
palkkatuki, Niko Vähäkuopus

Työllistymisen tuki ja kumppanuudet

Palvelupäällikkö Erja Kononen

Johtavat asiantuntijat

maahanmuuttaneiden palvelut ja verkostoyhteistyö,
Päivikki Rapo
monialaiset palvelut, Annika Kähkönen
ammatinvalinta ja uraohjaus, Sari Lehikoinen
omaehtoinen opiskelu, Zane Balode

X htv



Työllistymisen tuki ja kumppanuudet

X htv

Palvelupäällikkö Erja Kononen

Kumppanuudet, hankkeet ja työkyky

Palveluvastaava
vs. Pirjo Krokfors

- Työvoimapolitiittiset avustushankkeet, ESR-hankkeet, pilotit ym.
- Kokonaiskoordinointi ja suunnittelu
- Hankkeiden kehittäminen, ml. 55+ -asiakkaat
- Hankkeiden kumppanuusyhteistyö
- Osatyökykyisten työllistäminen
- Ammatillisen kuntoutuksen yhteistyön koordinointi
- TYP:n ja Ohjaamon kehittämisen tuki
- Järjestöyhteistyö
- RISE- yhteistyö

AmmatINVALINTA- ja uraohjauspalvelut

Palveluvastaava
Päivi Kiviniemi

- Ammatinvalintaan ja uraohjaukseen liittyvät psykologipalvelut ja niiden kehittäminen
- Työprosessien ja työssä tarvittavien ohjelmistojen ja työkalujen kehittäminen
- Toimintamallien yhdenmukaisuus
- Uudenlaisten palveluinnovaatioiden kehittäminen yhteistyössä henkilöstön kanssa
- Vastuualueen palvelujen verkosto- ja kumppanuusyhteistyö

Onni-toiminta (valtakunnallinen)

Palveluvastaava
Hanna-Kaisa Kostet

- Johtavat asiantuntijat
Niina Kaksonen, Elina Koivistoinen, Katja Kuorikoski, Elisabet Mäkinen, Pauliina Soikkeli-Siikonen, Hanna Suikkanen, Minna Vanhanen, Anu Pekkonen
- Ohjaamojen ja niiden verkostojen psykososiaalisen tuen kehittäminen
- Asiakkaille yksilötyö ja ryhmätoiminnot kasvotusten ja verkossa
- Työntekijöille koulutuksia ja tukea vaikuttavien menetelmien käyttöön
- Valtakunnallinen nuorten verkostoyhteistyö

Siirtyy
KEHA:aan



K-U osuus tästä luvusta?

Yrityspalvelut

Palvelupäällikkö Varpu Siivonen

90 htv

Starttaavan yrityksen sekä kehittyvän ja kasvavan yrityksen palvelut

Palveluvastaava
Markku Visti

Johtava asiantuntija,
alkava yrittäjyys ja
kasvuväylä
Sonja Romppanen

- Kasvuväylä
- Seudulliset yrityspalvelut
- Team Finland yhteistyö

Rekrytoivan yrityksen palvelut

Palveluvastaava
Katja Lauronen

Johtava asiantuntija,
rekrytointipalvelut
Jaana Kanerva

- Rekrytointipalvelut
- Alueellinen yhteistyö:
Keski-Uusimaa
- Muutosturva

Rekrytoivan yrityksen palvelut

Palveluvastaava
Helena Stenroos

Johtava asiantuntija,
alkava yrittäjyys,
rekrytointipalvelut,
kehittämispalvelut ja
muutosturva
Riku Hautamäki

- Rekrytointipalvelut
- Puhelinpalvelut
- Alueellinen yhteistyö:
Helsinki

Rekrytoivan yrityksen palvelut

Palveluvastaava
Iina Nieminen

- Rekrytointipalvelut
- Alueellinen yhteistyö:
Länsi-Uusimaa
- Puhelinpalvelut
- Vuorotteluvapaa

Rekrytoivan yrityksen palvelut

Palveluvastaava
Taru Raappana

- Rekrytointipalvelut
- Alueellinen yhteistyö:
Itä-Uusimaa
- Sähköiset palvelut
- Avointen työ-, palkkatuki- ja työkokeilupaikkojen vastaanotto

Rekrytoivan yrityksen palvelut

Palveluvastaava
Mekdes Miettinen

- Tapahtumat
- TE-live
- Työllistä taidolla -hanke



Kokeilut (työ- ja koulutuskokeilu)

- Työvoimaviranomainen voi ohjata henkilöasiakkaan kokeiluun:
 - 1) oppilaitokseen ammatinvalinta- ja uravaihtoehtojen selvittämiseksi (*koulutuskokeilu*); tai
 - 2) työpaikalle ammatinvalinta- ja uravaihtoehtojen selvittämiseksi tai työmarkkinoille paluun tukemiseksi (*työkokeilu*).
- Työkokeilun toteuttajana voi olla yritys, yksityinen elinkeinonharjoittaja, kunta, kuntayhtymä, muu yhteisö, säätiö tai valtion virasto tai laitos. Työkokeilun toteuttajana ei kuitenkaan voi toimia työnantaja, johon kokeiluun osallistuva on työsuhteessa kokeilusopimusta tehtäessä.
- Henkilöasiakasta ei voida ohjata työpaikalla toteutettavaan palveluun, jossa tämä osallistuu työtehtäviin muussa kuin 1 momentin 2 kohdassa säädetyssä tarkoituksessa. Tässä momentissa säädetty ei kuitenkaan estä työvoimakoulutukseen sisältyvää työssäoppimista. Jos muuhun palveluun sisältyy työtehtäviin osallistumista, sovelletaan työpaikalla toteutettavaan palveluun tai palvelun osaan, mitä tässä laissa säädetään työkokeilusta.

Kysymys	Tarkenne
<p>Tehtävän sisällön yleiskuvaus</p>	<ul style="list-style-type: none"> • Koulutuskokeilu: Henkilöasiakas voidaan ohjata koulutuskokeiluun oppilaitokseen ammatinvalinta- ja uravaihtoehtojen selvittämiseksi. Koulutuskokeilussa henkilöasiakas kokeilee tiettyä koulutusala oppilaitoksessa tavoitteena selvittää soveltuvuus kyseiseen koulutukseen tai alalle. Koulutuskokeilun kesto on kerrallaan enintään 10 päivää. • Työkokeilu: TE-toimisto voi ohjata henkilöasiakkaan työkokeiluun työpaikalle ammatinvalinta- ja uravaihtoehtojen selvittämiseksi tai työmarkkinoille paluun tukemiseksi. Ura- ja ammatinvalintavaihtoehtojen selvittämiseksi työkokeilua käytetään silloin, kun henkilöltä puuttuu ammatillinen koulutus tai kysymys on alan tai ammatin vaihtamisesta. Työkokeilulla voidaan selvittää, kiinnostaako ala tai ammatti henkilöä tai onko hän soveltuva kyseisen alan tehtäviin tai ammattiin. Työkokeilua voidaan käyttää myös sen selvittämiseksi, olisiko yrittäjyys henkilöasiakkaalle sopiva uravaihtoehto. • Työkokeilun kriteerit: Työkokeilua voidaan käyttää työmarkkinoille paluun tukemiseksi tilanteessa, jossa henkilö on ollut poissa työmarkkinoilta joko työttömyyden tai muiden syiden, esimerkiksi perhevapaan, vuoksi. Työkokeilun avulla työnantaja ja työ- ja elinkeinotoimisto voivat arvioida, ovatko henkilön osaaminen ja yleiset työelämävalmiudet ajan tasalla vai tarvitaanko työmarkkinoille sijoittumiseksi tukea. • Työkokeilun järjestäjänä voi olla yritys, yksityinen elinkeinonharjoittaja, kunta, kuntayhtymä, muu yhteisö, säätiö tai valtion virasto taikka laitos. Työkokeilun järjestäjänä ei voi toimia työnantaja, johon henkilöasiakas on työsuhteessa työkokeilusopimusta tehtäessä. • Työ- ja elinkeinotoimisto, työkokeilun järjestäjä ja henkilöasiakas tekevät työkokeilusta määräaikaisen kirjallisen sopimuksen. Sopimuksesta tulee käydä ilmi työkokeilun tavoitteet, työkokeilun suoritusaika ja -paikka, päivittäinen ja viikoittainen kesto ja ajoittuminen, tehtävät, joita työkokeiluun osallistuva suorittaa työkokeilun aikana, työkokeiluun osallistuvan ohjauksesta ja valvonnasta työpaikalla vastaava henkilö sekä työttömyysetuuden maksaja, jolle työkokeilun järjestäjän on ilmoitettava poissaoloista. Työkokeilun päivittäinen kesto voi olla 4–8 tuntia ja kokeilua voidaan järjestää enintään viitenä päivänä viikossa.
<p>Mahdollisuudet toteuttaa tehtävää uudella tavalla</p>	<ul style="list-style-type: none"> • Työ- ja koulutuskokeilun kriteerit on määritelty kohtuun tarkasti laissa. Työkokeilusta sovitaan työllistymissuunnitelmassa. Kyseessä on tukipalvelu työnhakijalle, jonka nykyistä vaikuttavammasta käytöstä voitaisiin sopia yhdessä alueen sidosryhmien kanssa (esim. työkokeilun kautta opintoihin tai palkkatukityöhön). Työkokeiluun on yhdistetty mm. opinnollistamista ja/tai osaamisen tunnistamista tai kielikoulutusta joissain kunnissa.
<p>Tehtävään nykytilassa sidottu resurssi alueen TE-hallinnossa</p>	<ul style="list-style-type: none"> • Keski-Uudellamaalla työ- tai koulutuskokeilussa oli maaliskuun lopussa 2023 n. 172 työnhakijaa (+ Pornainen 0-5 työnhakijaa).
<p>Toiminnon haavoittuvuus, jos tehtävää jaetaan monikerroksisesti maakuntaa pienempiin yksiköihin</p>	<ul style="list-style-type: none"> • Toimintoa tehdään nykyisin osana työnhakijan palveluprosessia vastuutyöntekijän toimesta. Toiminto kuuluu myös kuntakokeilukuntien tehtäviin. Tehtävä ei edellytä merkittävää osaamista suhteessa muuhun asiakkaan vastuutyöntekijän työhön.
<p>Toiminnon suhde muihin TE2024-tehtäviin</p>	<ul style="list-style-type: none"> • Toiminto kytkeytyy hyvin tiiviisti työnhakijan palveluprosessiin. Yllä mainittu työkokeilun tarveharkinta linkittyy palvelutarvearviointiin ja työnhakijan suunnitelman laatimiseen. Toimintojen erottelu kokonaan toisistaan ei ole tarkoituksenmukaista. Työkokeilusopimusten käsittelyä voitaisiin tarvittaessa keskittää (osaamistarpeiden rajaamiseksi).

* Lähteet: työnvälitystilasto 12r5

Omaehtoinen opiskelu työttömyysetuudella

- Työnhakijalla, joka on täyttänyt 25 vuotta ja joka opiskelee omaehtoisesti, on oikeus työttömyysturvalaissa tarkoitettuun työttömyysetuuteen laissa säädetyin edellytyksin.
- Edellytykset arvioidaan osana työnhakijan palveluprosessia (palvelutarpeen arviointi ja työllistymissuunnitelman laatiminen). Opintoja suorittaville asetetaan myös 2 luvun mukainen työnhakuvelvollisuus ja järjestetään 1 luvun mukaiset palveluprosessin tapaamiset.



Kysymys	Tarkenne
<p>Tehtävän sisällön yleiskuvaus</p>	<ul style="list-style-type: none"> • Tehtävästä yleisesti: Omaehtoisessa opiskelussa työnhakija hakeutuu itse haluamaansa opiskelupaikkaan. Opintojen on kuitenkin täytettävä laissa säädetty opintoja koskevat edellytykset. Työ- ja elinkeinotoimisto ei osallistu esimerkiksi opiskelijavalintaan tai opinnoista aiheutuviin kustannuksiin. • Opintojen tukemisen edellytykset: Opiskelun tukeminen työttömyysetuudella edellyttää, että työnhakija on täyttänyt 25 vuotta ja opiskelu on työttömyysturvalaissa tarkoitetulla tavalla päätoimista. Edellä mainittujen seikkojen ratkaisemisen lisäksi työ- ja elinkeinotoimisto arvioi, onko työnhakijalla koulutustarvetta ja onko omaehtoisen opiskelun tukeminen työvoimapolitiittisesti tarkoituksenmukaisin keino parantaa työnhakijan ammattitaitoa ja mahdollisuuksia saada työtä tai säilyttää työpaikkansa. Opiskelun tulee työ- ja elinkeinotoimiston arvion mukaan parantaa olennaisesti työnhakijan mahdollisuuksia työllistyä avoimille työmarkkinoille. Jos työnhakija on opiskellut samoja opintoja aiemmin, opiskelun tukeminen edellyttää lähtökohtaisesti, että opinnot ovat olleet keskeytyneenä vähintään vuoden. Edellä mainittujen edellytysten ratkaiseminen edellyttää sekä työnhakijan tilanteen että kyseessä olevan ammattialan työllisyystilanteen tuntemusta, sekä alueellisesti että valtakunnallisesti. • Kotoutujan omaehtoiset opinnot: Kotoutuja-asiakkaiden omaehtoisen opiskelun tukemisesta työttömyysetuudella säädetään kotoutumisen edistämisestä annetussa laissa. Kotoutumislain mukaan maahanmuuttajalla, joka opiskelee omaehtoisesti, on oikeus työttömyysetuuteen kotoutumislainsäädännön mukaisesti ja työttömyysturvalaissa säädettyjen edellytysten tuettavan opiskelun tarvitse olla päätoimista. Tämä perustuu siihen, että opintojen ohella on tarkoitus järjestää muuta kotoutumista edistävää toimintaa. Myös alle 25-vuotiaan kotoutujan omaehtoista opiskelua voidaan tukea työttömyysetuudella. Kotoutumislain mukainen omaehtoinen opiskelu on velvoittavaa, minkä perusteella opiskelija on oikeutettu muista asiakkaista poiketen myös kulukorvaukseen. Kotoutumisen edistämisestä annetun lain mukaisina omaehtoisin opintoina voidaan tukea myös luku- ja kirjoitustaidon opetusta. • Opintojen tukemisen kesto: Opintojen muodostama kokonaisuus voidaan tukea pääsääntöisesti enintään 24 kuukauden ajan. Jos opintojen tavoitteena on perusopetuksen oppimäärän suorittaminen, opintojen muodostama kokonaisuus voidaan kuitenkin tukea enintään 48 kuukauden ajan.
<p>Mahdollisuudet toteuttaa tehtävää uudella tavalla</p>	<ul style="list-style-type: none"> • Mahdollisuus opintoihin säännellään suhteellisen tarkasti lainsäädännössä. Toisaalta työvoimaviranomaisen olisi pyrittävä huolehtimaan siitä, että alueen työnhakijat ovat oikeutettuja tuettuihin opintoihin esimerkiksi alueen työvoimaviranomaisesta riippumatta. Liikkumavara liittyy yhden työllisyysalueen osalta ennemmin siihen, millä intensiteetillä uusi työvoimaviranomainen ohjaa asiakkaitaan omaehtoisiin opintoihin.
<p>Tehtävään nykytilassa sidottu resurssi alueen TE-hallinnossa</p>	<ul style="list-style-type: none"> • Tehtävä hoidetaan liki täysimääräisesti osana työnhakijan palveluprosessia (henkilöasiakaspalvelussa). Alueellisesti on käytössä omaehtoisten opintojen käsittelyn asiantuntijaryhmiä. Asiantuntijaryhmät koostuvat pääosin vastuutyöntekijöistä ja tavoitteena on arvioida vaikeampia tapauksia sekä asiakkaan valituksen myötä omaehtoisten opintojen hakemuksia yhdenmukaisesti. <ul style="list-style-type: none"> • Keski-Uudellamaalla oli maaliskuun lopussa 2023 yhteensä 636 työnhakijaa omaehtoisesti tuetuissa opinnoissa
<p>Toiminnon haavoittuvuus, jos tehtävää jaetaan monikerroksisesti maakuntaa pienempiin yksiköihin</p>	<ul style="list-style-type: none"> • Ei vaadi merkittävää osaamista suhteessa vastuutyöntekijän muuhun työhön. Tarvitaan kuitenkin toimintamallit yhdenvertaisen käsittelyn varmistamiseksi (miehellään myös Uudenmaan laajuisesti, koska koulutuksen tarjoajat ovat myös yhteisiä).
<p>Toiminnon suhde muihin TE2024-tehtäviin</p>	<ul style="list-style-type: none"> • Työ- ja elinkeinotoimisto seuraa työnhakijan opintojen etenemistä työllistymissuunnitelmassa tai sitä korvaavassa suunnitelmassa sovitulla tavalla. Opintoja tekeville asetetaan työnhakuvelvoite (lähtökohtaisesti 4 työpaikkaa per kuukausi).

*Lähteet: työnvälitystilasto 12u4

Kysymys	Tarkenne
<p>Tehtävän sisällön yleiskuvaus</p>	<ul style="list-style-type: none"> • Työllistämiselvoite yleisesti: Työttömälle työnhakijalle turvataan mahdollisuus työllistymistä edistävään kuntoutukseen tai työvoimakoulutukseen, jos hänen oikeutensa palkansaajan työttömyyspäivärahaan päättyy enimmäisajan johdosta hänen täytettyään 57 vuotta, mutta ennen kuin hän täyttää 60 vuotta. Lisäksi vuoden 2017 alusta lukien työ- ja elinkeinotoimiston on tullut järjestää 60 vuotta täyttäneelle työttömälle työnhakijalle mahdollisuus työttömyysturvalaissa tarkoitettuun työllistymistä edistävään palveluun tai palkkatuettuun työhön muun kuin kunnan palveluksessa ennen kuin hänen oikeutensa palkansaajan työttömyyspäivärahaan päättyy enimmäisajan takia. Edellä tarkoitettu työllistymistä edistävä palvelu tai palkkatuettu työ on järjestettävä kestoaltaan sellaisena, että työnhakija täyttää työttömyyspäivärahan edellytyksenä olevan työssäoloehdon. • Kunnan työntekovelvollisuuden järjestäminen: Jos työtön työnhakija ei työllisty avoimille työmarkkinoille, eikä hänelle voida järjestää soveltuvaa kuntoutusta, työllistymistä edistävää palvelua tai palkkatuettua työtä muun kuin kunnan palveluksessa, työnhakijan kotikunta on työ- ja elinkeinotoimiston osoituksesta velvollinen järjestämään hänelle työntekomahdollisuuden. Työllistämiselvoitteen perusteella järjestettävän työn tulee olla alan säännöllisen työajan mukaista kokoaikatyötä, lukuun ottamatta työkyvyttömyyseläkettä osaeläkkeenä saavaa, jolle on järjestettävä hänen työkykyään vastaavaa, työssäoloehdon täyttävää osa-aikatyötä. • Työhön liittyvät veloitteet: Kunnan on järjestettävä työ siten, että työllistettävä voi aloittaa työn työttömyyspäivärahan enimmäisajan täytyessä ja työn on oltava kestoaltaan sellainen, että työllistettävä täyttää työssäoloehdon uudestaan. Laissa on säännökset myös työllistämiselvoitteen rajoituksista ja lakkaamisesta. Työllistämiselvoitteen toimeenpanosta ja siihen liittyvistä ilmoituksista säädetään tarkemmin julkisesta työvoima- ja yrityspalvelusta annetussa valtioneuvoston asetuksessa. • Tuki palkkakustannuksiin: Kunnalla on nykytilassa oikeus saada palkkatukea työllistämiselvoitteen perusteella palkatun henkilön palkkauskustannuksiin. Palkkatuen määrä on 50 prosenttia tuella palkattavasta aiheutuvista palkkauskustannuksista. Jatkossa Kunnalla on oikeus saada tukea työllistämiselvoitteen perusteella työllistämänsä henkilön palkkakustannuksiin 50 prosenttia 85 §:ssä tarkoitetuista palkkatuella katettavista palkkakustannuksista, jos 84 §:n 2 momentissa säädetyt edellytykset täyttyvät. (em. 111 §).
<p>Mahdollisuudet toteuttaa tehtävää uudella tavalla</p>	<ul style="list-style-type: none"> • Kunnalla/työvoimaviranomaisella on jatkossa suora mahdollisuus edistää velvoitetyöllistettävien palveluohjausta ja työllistymistä jo ennen kohderyhmän oikeuden palkansaajan työttömyyspäivärahaan täyttymistä. Velvoite voidaan täyttää esimerkiksi ohjaamalla asiakkaita velvoittavasti heille räätälöityihin kuntouttaviin palveluihin tai työvoimakoulutuksiin.
<p>Tehtävään nykytilassa sidottu resurssi TE-hallinnossa</p>	<ul style="list-style-type: none"> • Hoidetaan nykyisin pääosin henkilöasiakaspalvelun yhteydessä. Nykyisin velvoitetyötä koskevat palkkatukipäätökset tehdään maakunnallisesti keskitetysti palkkatukiyksikössä.
<p>Toiminnon suhde muihin TE2024-tehtäviin</p>	<ul style="list-style-type: none"> • Toiminto pitää arvioida kokonaisuutena uudelleen TE2024/2025 -uudistuksen yhteydessä. Työllisyysalue/kunta voi nykyistä suuremmin toteuttaa työllistämiselvoitteen jo ennen työmahdollisuuden järjestämisen vaatimuksen käynnistymistä. Kokonaisuudessaan tehtävä linkittyy täten tiiviisti työnhakijan henkilöasiakaspalveluun.

2. TE-palvelujen hankinnat

Nykyisin ELY-keskuksen hankkimat työvoimakoulutuksen, kotoutumiskoulutukset, valmennukset ja muutosturvakoulutukset

Työvoima- ja kotoutumiskoulutukset

- Työvoimaviranomainen järjestää työvoimakoulutuksena:
 - 1) Ammatillista osaamista ja valmiuksia lisäävää koulutusta;
 - 2) Yrittäjävalmiuksia lisäävää koulutusta
 - 3) Koto-lain mukaista kotoutumiskoulutusta (pl. luku- ja kirjoitustaidon koulutus)
- Työvoimaviranomainen voi järjestää työvoimakoulutuksen yhdessä työnantajan, yrittäjäksi aikovan henkilön toimeksiantajan tai yrittäjyysoikeudet luovuttavan yrityksen kanssa siten, että tämä osallistuu koulutuksen rahoittamiseen (yhteishankintakoulutus).

Valmennuspalvelut

- Työvoimaviranomainen järjestää henkilöasiakkaille valmennusta:
 - 1)** työn hakemisessa (työnhakuvalmennus);
 - 2)** ammatinvalinta- ja uravaihtoehtojen selkiyttämisessä, ammatilliseen koulutukseen hakeutumisessa ja työelämävalmiuksien kehittämisessä (uravalmennus); ja
 - 3)** työhön sijoittumisessa ja työpaikalla suoritettavassa koulutuksessa (työhön valmennus).

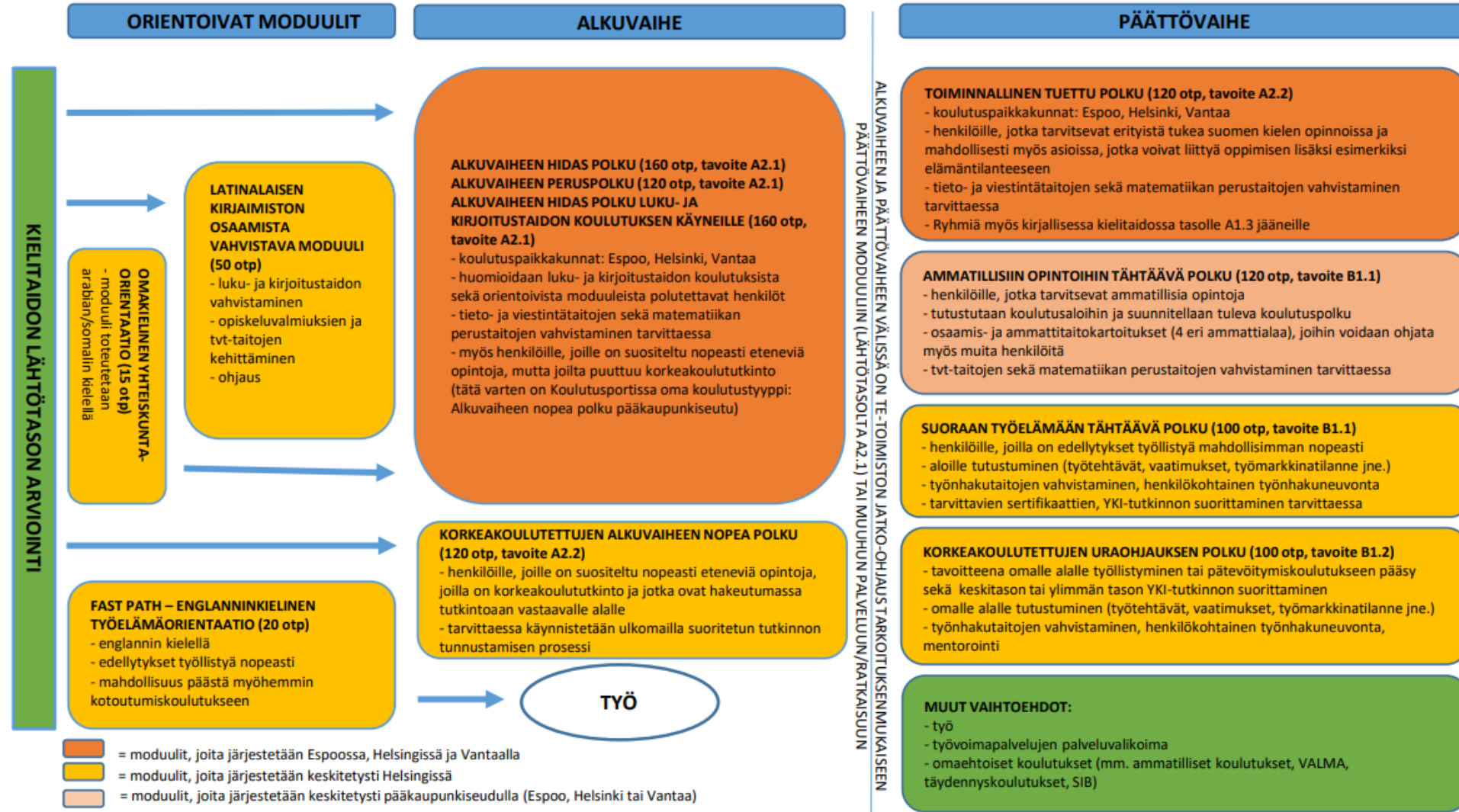
Kysymys	Tarkenne
<p>Tehtävän sisällön yleiskuvas</p>	<ul style="list-style-type: none"> Kunnille siirtyisivät myös ELY-keskusten julkisiin työvoimapalveluihin liittyvät hankintatehtävät. Työvoimakoulutuksella parannetaan aikuisten ammattitaitoa, mahdollisuuksia saada työtä tai säilyttää työpaikka ja heidän valmiuksiaan toimia yrittäjänä sekä edistetään ammattitaitoisen työvoiman saatavuutta ja uuden yritystoiminnan syntymistä. Työvoimakoulutusta järjestetään sekä ELY-keskusten ja työ- ja elinkeinotoimistojen hankkimana koulutuksena että opetus- ja kulttuuriministeriön hallinnonalan valtionosuusrahoitteisena koulutuksena. ELY-keskus tai työ- ja elinkeinotoimisto voi hankkia työvoimakoulutuksena ammatillisesti suuntautunutta koulutusta, jonka tavoitteena ei ole tutkinnon tai sen osan suorittaminen, sekä yrittäjäyyskoulutusta ja kotoutumisen edistämisestä annetun lain 20 §:ssä tarkoitettua kotoutumiskoulutusta, lukuun ottamatta luku- ja kirjoitustaidon opetusta. Käytännössä ELY-keskusten ja työ- ja elinkeinotoimistojen hankkimana työvoimakoulutuksena toteutetaan jatko- ja täydennyskoulutusta, lyhytkestoista lupatyypistä koulutusta sekä yrittäjäyyskoulutusta. Työvoimaviranomainen voisi hankkia työvoimakoulutusta myös yhdessä työnantajan kanssa (yhteishankintakoulutus: nykyisin tuotteistettu RekryKoulutus, TäsmäKoulutus ja MuutosKoulutus). Tuoteryhmästä riippuen työnantajan maksuosuus on koulutuksissa 20-50 prosenttia. Opiskelijavalinnat: työvoimakoulutuksen ja ammatillisesta koulutuksesta annetussa laissa tarkoitetun työvoimakoulutuksen opiskelijavalinta kuuluu työvoimaviranomaiselle. Opiskelijavalinnasta päättää koulutuksen hankintasopimuksessa nimetty tai valtionosuusrahoitetun työvoimakoulutuksen vastuulliseksi tahoksi nimetty työ- ja elinkeinotoimisto (jatkossa työvoimaviranomainen). Opiskelijavalinnat tehdään valintaryhmässä, jossa ovat edustettuina työ- ja elinkeinotoimiston asiantuntijat sekä koulutuksen toteuttajatahon edustajat. Kustannusten jako: Jos työnhakijat osallistuvat toisen työvoimaviranomaisen järjestämiin koulutuksiin, järjestävä taho laskuttaa yksikköhinnoitellun palvelun jälkikäteen työnhakijan kotikunnan mukaiselta työvoimaviranomaiselta.
<p>Mahdollisuudet toteuttaa tehtävää uudella tavalla</p>	<ul style="list-style-type: none"> Laki tarjoaa työvoimaviranomaiselle roolin työvoimakoulutusten sisällön määrittäjänä. Keskeistä koulutusten sisällön määrittämisessä on pyrkiä rakentamaan alueelle kattava palveluekosysteemi, joka vastaisi parhaalla mahdollisella tavalla alueen työnhakijoiden palvelutarpeisiin sekä työnantajien työvoiman tarpeisiin. Työmarkkinoiden osaamistarpeiden ratkaisu on alueellinen kysymys ja koulutusten sisällön määrittäminen edellyttää työvoimaviranomaisten, koulutuksen tarjoajien sekä seudun työnantajien välistä jatkuvaa ja rakenteellista yhteistyötä.
<p>Tehtävään nykytilassa sidottu resurssi alueen TE-hallinnossa</p>	<ul style="list-style-type: none"> Nykyisin ELY-keskus kilpailuttaa ja hankkii työvoimakoulutukset (25 hengen tiimi, josta laskennallinen Keski-Uudenmaan osuus n. 2,5 htv). Lisäksi Uudenmaan TE-toimistossa hankintoihin liittyvissä koordinoititehtävissä n. 30-40 htv resurssi (josta Keski-Uudenmaan laskennallinen osuus toimintamenojen suhteessa n. 5-6 htv). Keski-Uudellamaalla työvoimakoulutuksissa oli vuoden 2019 keskiarvolla n. 428 asiakasta per kuukausi. Vuoden 2019 toteumien mukaan työvoimakoulutuksia hankittiin Keski-Uudenmaan asiakkaille 1 500 068 euron verran.
<p>Toiminnon haavoittuvuus, jos tehtävää jaetaan monikerroksisesti maakuntaa pienempiin yksiköihin</p>	<ul style="list-style-type: none"> Hankintojen kilpailutus ja toteutus jää Keski-Uudenmaan osalta n. 5-6 htv:llä tehtäväksi. Lisäksi tehtävä edellyttää Uudenmaan yhteistyörakenteita, joissa sovitaan tutkintotavoitteisten ammatillisten työvoimakoulutusten koordinoinnista. Tehtävä pitää konsultin arvion mukaan huomioida Uudenmaan työllisyysalueiden suunnitelmassa työvoimapalvelujen järjestämiseksi. Koordinaatiota tarvitaan myös siihen, että työllisyysalueet sopivat keskenään perusteista, joilla ne laskuttavat toisiaan työnhakijoiden osallistuessa työvoimakoulutuksiin yli työllisyysalueiden rajojen.
<p>Toiminnon suhde muihin TE2024-tehtäviin</p>	<ul style="list-style-type: none"> Työvoimakoulutukset täydentävät työnhakijan palveluprosessia. Asiakkaan suunnitelma päivitetään ja asiakas on oikeutettu kulukorvaukseen osallistumispäiviltä. Tavoitteena on, että palvelut tukevat työn hakemisessa. Koulutuksen aikana työnhakijalle ei tarjota muita työnhakijan palveluprosessin toimintoja (esim. työnhakukeskusteluja ja täydentäviä työnhakukeskusteluja).

Kysymys	Tarkenne	
<p>Tehtävän sisällön yleiskuvaus</p>	<ul style="list-style-type: none"> • Kotoutumiskoulutus yleisesti: ELY-keskukset vastaavat työvoimakoulutuksena järjestettävän kotoutumiskoulutuksen suunnittelusta, hankinnasta ja seurannasta omilla toimialueillaan. Koulutuksen järjestäjinä on sekä yksityisiä palveluntuottajia että oppilaitoksia. Lisäksi muutamat ELY-alueet hankkivat yhteistyössä esimerkiksi kotoutumiskoulutuksen verkkototeutusta, jolla on voitu vastata tiettyjen asiakasryhmien, kuten korkeasti koulutettujen ja ruotsinkielisten asiakkaiden, koulutustarpeisiin ylläalueellisesti. • Kotoutumiskoulutuksen tavoite: Kotoutumiskoulutuksen tavoitteena on kehittää kielitaitoa sekä työelämässä ja koulutuksessa tarvittavia valmiuksia ja tukea nopeita siirtymiä ammatillisesti suuntautuneeseen koulutukseen ja työmarkkinoille. Työ- ja elinkeinotoimisto ohjaa asiakkaan etenemisnopeudeltaan sopivaan kotoutumiskoulutukseen perustuen laadittuun alkukartoitukseen ja siihen sisältyvään useimmiten ulkopuoliselta taholta hankittuun kielitaidon lähtötason ja opiskeluvälmiuksien arviointiin. • Ohjaavat linjaukset: Kotoutumiskoulutuksen toteuttamista ovat ohjanneet Opetushallituksen laatimat Aikuisten maahanmuuttajien kotoutumiskoulutuksen opetussuunnitelman perusteet (Opetushallituksen määräys 1/011/2012). • Kotoutumiskoulutusten sisältö: Kotoutumiskoulutuksen keskeisiä sisältöjä ovat suomen tai ruotsin kielen ja työelämä- ja yhteis-kuntataitojen opetus, kulttuuristen ja elämänhallintaan liittyvien valmiuksien kehittäminen sekä uraohjaus ja ammatillisten suunnitelmien laatiminen. Kotoutumislaisilla kotoutumiskoulutuksen kielelliseksi tavoitteeksi on asetettu toimiva peruskielitaito (B1.1). Useimmiten koulutus on kestoltaan noin vuoden mittainen koostuen 2–5 moduulista (kts. seuraava sivu). Kotoutumiskoulutukseen voidaan sisällyttää myös lyhytkestoista luku- ja kirjoitustaidon opetusta niille henkilöille, jotka ovat luku- ja kirjoitustaitoisia omalla äidinkielellään, mutta eivät hallitse länsimaisia aakkosia. Koulutuskokonaisuuteen sisältyy myös ammatillisesti suuntautuneita opetussisältöjä sekä työpaikalla tapahtuvaa oppimista. 	
<p>Mahdollisuudet toteuttaa tehtävää uudella tavalla</p>	<ul style="list-style-type: none"> • Laki tarjoaa työvoimaviranomaiselle roolin kotoutumiskoulutusten sisällön määrittäjänä. Keskeistä koulutusten sisällön määrittämisessä on pyrkiä rakentamaan alueelle kattava palveluekosysteemi, joka vastaisi parhaalla mahdollisella tavalla alueen työnhakijoiden palvelutarpeisiin. Työmarkkinoiden osaamistarpeiden ratkaisu on alueellinen kysymys ja koulutusten sisällön määrittäminen edellyttää työvoimaviranomaisten, koulutuksen tarjoajien sekä seudun työnantajien välistä jatkuvaa ja rakenteellista yhteistyötä. 	
<p>Tehtävään nykytilassa sidottu resurssi alueen TE-hallinnossa</p>	<ul style="list-style-type: none"> • Koulutusvalinnat toteutetaan TE-hallinnossa usein maakunnallisissa yksiköissä. ELY-keskus kilpailuttaa ja hankkii työvoimakoulutukset (25 hengen tiimi, josta laskennallinen Keski-Uudenmaan osuus n. 2,5 htv). Lisäksi Uudenmaan TE-toimistossa hankintoihin liittyvissä koordinoititehtävissä n. 30-40 htv resurssi (josta Keski-Uudenmaan laskennallinen osuus toimintamenojen suhteessa n. 5-6 htv). 	<ul style="list-style-type: none"> • Kotoutumiskoulutusten kulut Keski-Uudellamaalla vuonna 2019: 701 563 euroa (vrt. koko Uusimaa 12 055 964€).
<p>Toiminnon haavoittuvuus, jos tehtävää jaetaan monikerroksisesti maakuntaa pienempiin yksiköihin</p>	<ul style="list-style-type: none"> • Tehtävä on erittäin haavoittuva ilman alueella tehtävää tiivistä yhteistyötä. Alueen työvoima- ja kotokoulutuksien tuottajat ovat samoja ja palvelutarpeissa ei ole eroja kahden alueen välillä. Tehtävän koordinointi edellyttää rakenteita koko Uudenmaan tasolla. 	
<p>Toiminnon suhde muihin TE2024-tehtäviin</p>	<ul style="list-style-type: none"> • Työvoimaviranomainen toteuttaa kotoutuja-asiakkailleen osana työnhakijan palveluprosessia kotoutumissuunnitelman (työllistymissuunnitelman sijasta), jossa asiakkaat ohjataan hankittuihin kotoutumiskoulutuksiin ja muihin palveluihin. 	

Kotoutumiskoulutukset

- Kotoutumiskoulutukset on rakennettu selkeimmäksi palvelukokonaisuudeksi TE-palvelujen hankintakokonaisuudessa
- Nykytilassa moduulit täydentävät toisiaan ja asiakas etenee moduuleista eteenpäin kotoutumisajan edetessä.
- Keski-Uudenmaan osuus koko Uudenmaan kotokoulutusten määrärahasta oli vuonna 2019 oli vain 5,8% (701 563€/12 055 964€): Ilman hankintayhteistyötä Keski-Uudenmaan työllisyysalue ei voi ylläpitää nykyistä kotoutumiskoulutuksen moduulirakennetta. Tällöin kotokoulutukseen tarvittaisiin uudenlaisia rakenteita ja lähestymistapoja.

KOTOUTUMISKOULUTUS PÄÄKAUPUNKISEUDULLA 2019



Kysymys	Tarkenne
<p>Tehtävän sisällön yleiskuvaus</p>	<ul style="list-style-type: none"> Työ- ja elinkeinotoimiston tarjoamia valmennuspalveluja ovat työnhaku-, ura- ja työhönvalmennus. Työnhakuvalmennuksen tavoitteena on tukea ja ohjata henkilöasiakasta työn hakemisessa. Uravalmennuksella tuetaan ja ohjataan henkilöasiakasta ammatinvalinta- ja uravaihtoehtojen selkiyttämisessä, ammatilliseen koulutukseen hakeutumisessa ja työelämävalmiuksien kehittämisessä. Työnhaku- ja uravalmennuksen sisältöä voidaan painottaa eri tavoin valmennukseen osallistuvasta kohderyhmästä riippuen. Painotuseroista riippumatta tavoitteena on aina työhön tai ammatilliseen koulutukseen hakeutumisen tukeminen. Työnhaku- ja uravalmennusta voidaan tarjota sekä yksittäisille henkilöille että ryhmille. Työhönvalmennuksen tavoitteena on tukea ja ohjata henkilöasiakasta työhön sijoittumisessa ja työpaikalla suoritettavassa koulutuksessa. Työhönvalmennuksessa voidaan auttaa työnhakijaa työpaikan etsimisessä sekä tukea työnhakijaa ja työnantajaa erityisesti työsuhteen alussa. Työhönvalmennusta voidaan käyttää myös henkilöasiakkaan tukemiseen koulutukseen hakeutumisessa ja siirtymisessä sekä työpaikalla toteuttavan koulutuksen suorittamisessa. Työhönvalmennusta voidaan tarjota sekä yksittäisille henkilöille että ryhmille. Valmennuksen enimmäiskestosta säädetään valtioneuvoston asetuksella. Työnhakuvalmennus voi kestää enintään 20 päivää, uravalmennus enintään 40 päivää ja työhönvalmennus enintään 50 tuntia 12 kuukauden aikana. Työ- ja elinkeinotoimisto voi tarjota yrityksille valmennusta työntekijän palkkaamisessa ja työnantajavalmiuksien kehittämisessä. Valmennukseen osallistuvat kuuluvat työ- ja elinkeinoministeriön järjestämän ryhmävastuuvakuutuksen piiriin.
<p>Mahdollisuudet toteuttaa tehtävää uudella tavalla</p>	<ul style="list-style-type: none"> Edellä kuvatut valmennuspalvelujen ryhmät on määritelty ylätasolla ja tavoitteellisesti. Palvelut voidaan toteuttaa omana tuotantona tai hankkia nykymallin mukaisesti palveluntuottajilta. Maakunnallisten hankintojen siirtyessä Uudellamaalla ELY-keskukselta usealle työvoimaviranomaiselle jää punnittavaksi, halutaanko toteuttaa yhdessä skaalautuvia valmennuspalveluita vai keskittyä omana tuotantona/pienempinä hankintoina oman alueen erityistarpeisiin (jolloin pohdittava, riittääkö oman alueen asiakaskunta kuhunkin palvelutarpeeseen).
<p>Tehtävään nykytilassa sidottu resurssi alueen TE-hallinnossa</p>	<ul style="list-style-type: none"> Keski-Uudenmaan kuntien alueella hankittiin valmennuksia vuonna 2019 267 373 euron edestä.* Hankintojen tekninen toteutus edellisten diojen mukaisella henkilöstöresurssilla (n. 5,5-6,5 htv Keski-Uudellamaalla) Vuonna 2019 valmennuksiin osallistui Keski-Uudellamaalla keskimäärin n. 5 tai vähemmän asiakasta per kunta kuukausittain.* (tämä tilastoituu alakanttiin, kts. tarkenne)
<p>Toiminnon haavoittuvuus, jos tehtävää jaetaan monikerroksisesti maakuntaa pienempiin yksiköihin</p>	<ul style="list-style-type: none"> Nykyisin valmennuspalveluita hankitaan Keski-Uudenmaan alueella ELY:n 25 henkilön tiimin voimin. Hankinnat ovat volyymiltään nykytilassa suuria. Hankintojen hajauttaminen pienempiin osiin vaatii syvempää tarkastelua ja palveluntuottajien osallistamista keskusteluun ja sen mahdollisiin ongelmakohtiin.
<p>Toiminnon suhde muihin TE2024-tehtäviin</p>	<ul style="list-style-type: none"> Valmennuspalvelut ovat volyymipalveluita, joita toteutetaan nykytilassa maakunnallisesti kilpailutettuina. Palvelut täydentävät työnhakijan palveluprosessia. Tavoitteena on, että palvelut tukevat työn hakemisessa. Valmennuspalvelun aikana työnhakijalle ei tarjota muita työnhakijan palveluprosessin toimintoja (esim. täydentäviä työnhakukeskusteluita).

*Lähteet: TEM:n TEPA-aineisto (04/2023) & työnvälitystilasto 12r5 (huom. Alle 5:n otokset näkyvät työnvälitystilastossa tietosuojasysteemin muodossa "...", tiedot kuukauden lopussa, jolloin kuukauden aikana näkyvät valmennukset eivät tilastoidu työnvälitystilastoon).

Hankinnat TE-hallinnossa

- Parhaillaan pohditaan valtakunnallisesti muutoksen vaikutusta hankintojen jatkuvuudelle: Miten rahaliikenne käytännössä hoidetaan? Miten käy sopimuksille, jotka jatkuvat vuoden 2025 ylitse?
- Nykyisin ei tarkasti määritettyjä yksikköhintoja palveluun osallistumisesta. Aiheuttamisperusteisuus työvoimakoulutusten käytössä yli työllisyysalueiden on käytännössä hyvin vaikeaa toteuttaa. Osaltaan rakenne edellyttää sopimista sen osalta, kuka määrittää yksikköhinnat ja millä perusteilla?
- Oma haasteensa liittyy siihen, että kukin työvoimaviranomainen voi ohjata vain omia asiakkaitaan hankittuihin työvoimakoulutuksiin ja ostopalveluihin.

Haavoittuvuus hankintatehtävissä

- Nykyisin TE-palvelujen hankintojen substanssi- ja hankintaosaaminen on rakennettu samoille erityisasiantuntijoille
- Nykyisin eriytynyt osaaminen per laissa määritelty palvelutuote (erikoissuunnittelijat omissa palveluissaan esittelijän vastuulla). Esimerkkejä erityisosaamista vaativista tehtävistä:
 - Määrärahaseurannan käytännön toteuttaminen
 - Palvelutuottajaverkostojen käytännön toteuttaminen
 - Kotoutumiskoulutuksiin liittyvät verkostot
 - Valtionosuusrahoitteisen tutkintotavoitteisen työvoimakoulutuksen koordinointi
 - Nykyisin 15 toimijaa Uudellamaalla, näiden kanssa vuosittain 1-3 keskustelua (kuka järjestää jatkossa?)
 - Linjaaminen siitä, minkälaisia koulutuksia tarvitaan minkäkin kestoisena (mihin volyymi käytetään, tehdäänkö perustutkintoja, pitääkö sisältää maahanmuuttajien tukipalvelua, toimijoiden mahdollisuudet tuottaa kutakin palvelua, onko koulutusta tarjolla omaehtoisena opiskeluna)
 - Osa toimijoista useassa maakunnassa, osa toimijoista myy palveluita yhtiöiden kautta
- Kuka vastuussa työvoimakoulutusten koordinoinnista alueellisesti ja kuka tekee valinnat OKM-rahoitteisiin koulutuksiin. Tämä edellyttää rakennetta, johon on otettava kantaa työvoimapalvelujen järjestämistä koskevissa suunnitelmissa.

Työllisyys ja kotoutuminen –yksikkö



Yksikön päällikkö Jarkko Tonttila

ESIKUNTA (4)

Esihenkilönä yksikön päällikkö

TEHTÄVÄT

- Yksikön toimintaa tukevia, yhteisiä tehtäviä
 - Uudenmaan TE-toimiston ohjaus
 - Tutkimus
 - Jatkuvan oppimisen koordinaatio
 - Maahanmuuttopäällikkö
 - Substanssimäärärahat
 - Viestinnän koordinointi
 - Osaamisen kehittämisen koordinointi
 - Kuntakokeilujen ja TE24/KOTO24-valmistelun koordinointi

MAAHANMUUTTO JA KOTOUTUMINEN –RYHMÄ (9)

Ryhmäpäällikkö Minna Mattila

TEHTÄVÄT

- Pakolaisten kuntiin ohjaaminen ja erityiskustannuskorvaukset
- Koulutus- ja työperusteinen maahanmuutto
- Uudenmaan kotoutumisen kumppanuusohjelma
- Valtakunnallinen Kotoutumisen tukena –verkkopalvelu
- Etelä-Suomen alueellinen etnisten suhteiden neuvottelukunta ja hyvät väestösuhteet
- Valtakunnallinen Hyvät väestösuhteet -pilottihanke

TE-HANKINNAT-RYHMÄ (25)

Ryhmäpäällikkö Timo Aulanko

TEHTÄVÄT

- Palveluhankinnat
 - Valmennukset
 - Arviointipalvelut
 - Työvoimakoulutukset
 - Yhteishankinnat
 - Yrittäjäkoulutus
 - Muu työvoimakoulutus
 - Kotoutumiskoulutus ja muut kotoutumispalvelut
- Valtionosuusrahoitteisen (VOS) tutkintotavoitteisen työvoimakoulutuksen koordinointi
- Yhteistyö TE-toimiston ja kuntakokeilujen kanssa palveluihin liittyvissä asioissa
- Muut työllisyyden edistämiseen liittyvät tehtävät

PERHEVAPAALTA TYÖELÄMÄÄN –HANKE (6)

Projektipäällikkö Saija Enqvist

- EU-hanke: Suunta Selkeäksi

KUMPPANINA KOTOUTUMISESSA, ESR (5)

Projektipäällikkö Ilona Korhonen

TULEVAISUUDEN TYÖMARKKINAT, ESR (9)

Projektipäällikkö Juha Matikainen

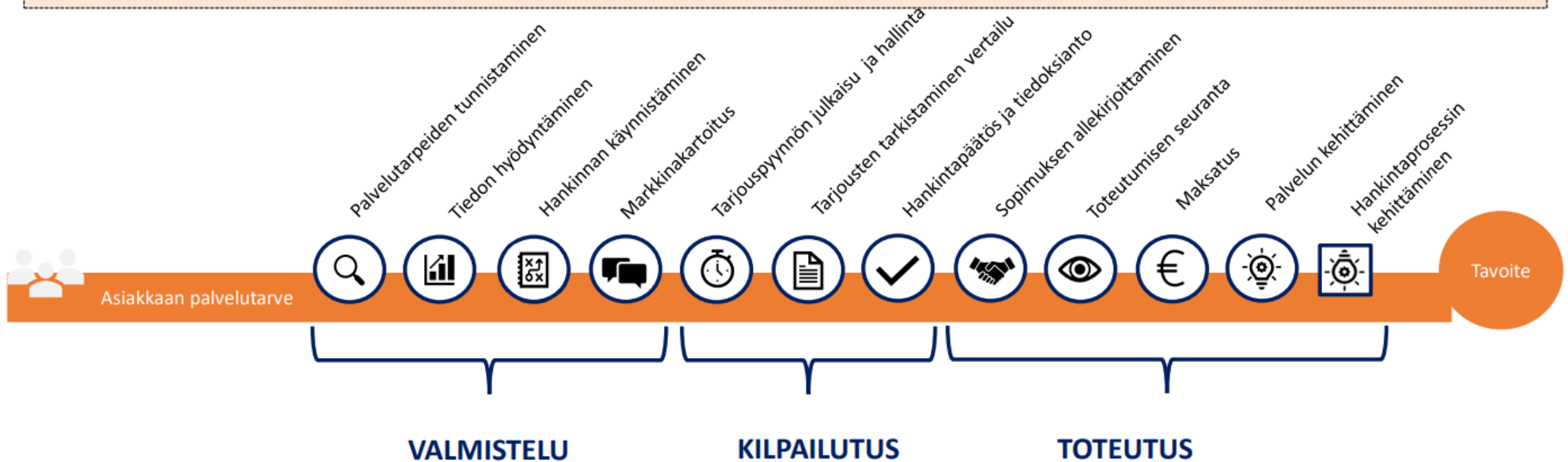
TE-hankinnat-ryhmä

- Ryhmä hankkii kaikki Uudenmaan TE-toimiston ja kuntakokeiluiden työnhakijoille tarjottavat lakisääteiset valmennus- ja koulutuspalvelut.
- Vuositasolla noin 10 000 eri työnhakijaa osallistuu em. palveluihin. Hankintoihin sidotaan määrärahaa noin 64 milj. euroa (2022)
 - Valmennuksissa 6 693 alkanutta valmennuspalvelua, noin 19 milj. euroa
 - Kotoutumiskoulutus 6 907 alkanutta koulutusjaksoa, noin 22 milj. euroa
 - Muu työvoimakoulutus 4 253 alkanutta koulutusjaksoa, noin 13 milj. euroa
 - Muut palvelut, noin 9 milj. euroa
- Valtionosuusrahoitteen työvoimakoulutuksen (OKM) koordinointi.
 - Uudenmaan alueen palveluntuottajilla (15 kpl) vuonna 2023 yhteensä 2 563 opiskelijatyövuotta (27 % valtakunnan volyymistä).
 - Vuonna 2022 Uudenmaan VOS-koulutuksissa 5 005 opiskelijaa.

TE-palveluiden hankintaprosessi

* ELY:n toimittama materiaali kokonaisuudessaan liitteenä.

Hankintojen strateginen johtaminen



Työmarkkinoiden kohtaantoa edistävät palvelut

Palvelujohtaja Sirpa Lukkala

130 htv

X htv

Osaamisen palvelut

Palvelupäällikkö Anne Lankinen

Johtavat asiantuntijat

jatkuva oppiminen, Mira Piironen
palkkatuki, Niko Vähäkuopus

Työllistymisen tuki ja kumppanuudet

Palvelupäällikkö Erja Kononen

Johtavat asiantuntijat

maahanmuuttaneiden palvelut ja verkostoyhteistyö,
Päivikki Rapo
monialaiset palvelut, Annika Kähkönen
ammatinvalinta ja uraohjaus, Sari Lehikoinen
omaehtoinen opiskelu, Zane Balode

X htv

Osaamisen palvelut

Palvelupäällikkö Anne Lankinen

X htv

Koulutuspalvelut

Palveluvastaava
Taina Riikonen

- Yhteishankinta- ja yrittäjäyyskoulutukset – hybridimalli alakohtaisesta, alueellisesta ja palveluntuottajakohtaisesta vastuunjaosta
- VOS-koulutukset
- Hankinta ELY

n. 30-40 htv
(arvio)

Vieraskielisten koulutuspalvelut

Palveluvastaava
Tapio Eklin

- Työvoimakoulutuksena toteutettavan kotoutumiskoulutuksen ja muiden kotoutumisen ostopalvelujen koordinointi
- VOS-koulutukset
- Hankinta ELY

Palkkatuki ja ostopalvelut

Palveluvastaava
Bafrin Eskandari

- Palkkatuki
- Työnhaku- ja uravalmennus
- Työhönvalmennus
- Neuvonta- ja ohjauspalvelut
- Muut ostopalvelut
- Hankinta ELY

Muutosturvakoulutus

- Työvoimaviranomainen järjestää muutosturvakoulutusta työsuhteestaan irtisanotulle henkilölle;
 - 1) jonka työnantaja on irtisanonut tuotannollisella tai taloudellisella irtisanomisperusteella;
 - 2) joka viimeistään irtisanomispäivänä on täyttänyt 55 vuotta;
 - 3) joka viimeistään irtisanomispäivänä on ollut yhdenjaksoisesti tai enintään 30 päivää kestävin keskeytyksin 1-kohdassa tarkoitetun työnantajan palveluksessa vähintään 5 vuotta; JA
 - 4) joka on 60 päivän kuluessa irtisanoutumispäivästä rekisteröitynyt työnhakijaksi työvoimaviranomaiselle.
- Työvoimaviranomaisen tehtävät muutosturvan toteuttamiseksi (**140 §**):
 - 1) Kartoittaa yhdessä työnantajan ja henkilöstön edustajien kanssa irtisanomistilanteessa julkisten työvoimapalvelujen tarve sekä sovittaa nämä palvelut yhteen työnantajan kustantaman valmennuksen tai koulutuksen kanssa
 - 2) Avustaa työnantajaa yhteistoimintamenettelyä koskevan toimintasuunnitelman laatimisessa ja toteuttamisessa julkisen työvoimapalvelun osalta
 - 3) Varata riittävät resurssit ja varautua tarpeellisiin toimenpiteisiin saatuaan työnantajalta asiaa koskevan ilmoituksen
- Muutosturvakoulutuksen järjestäminen (**141 §**): Jos työnhakija on oikeutettu koulutukseen, työvoimaviranomaisen tehtävänä on järjestää henkilölle muutosturvakoulutuksena sellaista ammatillisia valmiuksia lisäävää tai yritystoimintaa tukevaa koulutusta, josta on sovittu työllistymissuunnitelmassa. Työvoimaviranomainen laskuttaa Työllisyysrahastolta neljännesvuosittain muutosturvakoulutusten kustannukset.

Yrityspalvelut

Palvelupäällikkö Varpu Siivonen

Starttaavan yrityksen sekä kehittyvän ja kasvavan yrityksen palvelut

Palveluvastaava
Markku Visti

Johtava asiantuntija,
alkava yrittäjyys ja
kasvuväylä
Sonja Romppanen

- Kasvuväylä
- Seudulliset yrityspalvelut
- Team Finland yhteistyö

Rekrytoivan yrityksen palvelut

Palveluvastaava
Katja Lauronen

Johtava asiantuntija,
rekrytointipalvelut
Jaana Kanerva

- Rekrytointipalvelut
- Alueellinen yhteistyö:
Keski-Uusimaa
- Muutosturva

Rekrytoivan yrityksen palvelut

Palveluvastaava
Helena Stenroos

Johtava asiantuntija,
alkava yrittäjyys,
rekrytointipalvelut,
kehittämispalvelut ja
muutosturva
Riku Hautamäki

- Rekrytointipalvelut
- Puhelinpalvelut
- Alueellinen yhteistyö:
Helsinki

Rekrytoivan yrityksen palvelut

Palveluvastaava
Iina Nieminen

- Rekrytointipalvelut
- Alueellinen yhteistyö:
Länsi-Uusimaa
- Puhelinpalvelut
- Vuorotteluvapaa

Rekrytoivan yrityksen palvelut

Palveluvastaava
Taru Raappana

- Rekrytointipalvelut
- Alueellinen yhteistyö:
Itä-Uusimaa
- Sähköiset palvelut
- Avointen työ-, palkkatuki- ja työkokeilupaikkojen vastaanotto

Rekrytoivan yrityksen palvelut

Palveluvastaava
Mekdes Miettinen

- Tapahtumat
- TE-live
- Työllistä taidolla -hanke



Kysymys	Tarkenne
Tehtävän sisällön yleiskuvaus	<ul style="list-style-type: none"> • Muutosturvakoulutusta järjestetään tuotannollisella tai taloudellisella perusteella irtisanotulle 55 vuotta täyttäneelle henkilölle, joka on ollut yhdenjaksoisesti tai yhteensä enintään 30 päivää kestävin keskeytyksin irtisanoneen työnantajan palveluksessa vähintään viisi vuotta ja joka on 60 päivän kuluessa irtisanomispäivästä rekisteröitynyt työnhakijaksi työ- ja elinkeinotoimistossa. • Muutosturvakoulutuksena järjestettävän koulutuksen tulee olla ammatillisia valmiuksia lisäävää tai yritystoimintaa tukevaa koulutusta, joka edistää irtisanotun henkilön nopeaa työllistymistä. Muutosturvakoulutuksena voidaan järjestää esimerkiksi ammatillisesti suuntautunutta toisen tai korkea-asteen jatko- ja täydennyskoulutusta, joka ei johda tutkintoon tai sellaisen osaan. Muutosturvakoulutuksena voidaan myös järjestää esimerkiksi yrittäjyyteen tähtäävää koulutusta tai valmennusta henkilölle, jolla on kiinnostusta ja valmiuksia perustaa oma yritys. • Muutosturvakoulutuksen enimmäiskesto on kuusi kuukautta. Koulutus tai opintokokonaisuus voi olla yhdenjaksoinen tai koostua useammasta eri jaksosta, jotka voivat olla myös eri koulutusorganisaatioiden tai palveluntuottajien tarjoamia, kunhan ne muodostavat mielekkään ja laissa säädettyjä tavoitteita toteuttavan kokonaisuuden. Useammasta jaksosta koostuvan muutosturvakoulutuksen on oltava suoritettavissa yhteensä kuuden kuukauden pituisen ajanjakson sisällä. • Muutosturvakoulutuksen arvo voi vastata enintään irtisanotun henkilön kahden kuukauden palkkaa. KEHA-keskus määrittelee koulutuksen enimmäisarvon tulorekisteristä saatavien palkkatietojen perusteella työ- ja elinkeinotoimiston pyynnöstä. • Työ- ja elinkeinotoimisto tai ELY-keskus hankkii muutosturvakoulutuksen. KEHA-keskus maksaa hankitut ja toteutuneet muutosturvakoulutukset palveluntuottajille ja laskuttaa Työllisyysrahastoa neljännesvuosittain toteutuneiden kustannusten mukaisesti.
Mahdollisuudet toteuttaa tehtävää uudella tavalla	<ul style="list-style-type: none"> • Muutosturvakoulutusten sisältö on määritelty yllä varsin väljällä tasolla. Alueen työnantajille tarvitaan kuitenkin sellainen ratkaisu, ettei tuotannollisten ja taloudellisten syiden irtisanomisten yhteydessä työntekijöille järjestetä jokaiselta työllisyysalueelta erilaisia muutosturvakoulutuksia: Rakenne olisi työnhakijoille, työnantajille ja viranomaisille kaottinen ilman rakenteellista yhteistyötä.
Tehtävään nykytilassa sidottu resurssi alueen TE-hallinnossa	<ul style="list-style-type: none"> • Muutosturvalle ei ole omaa työajan kohdennuksen ”Kieku”-koodia. Ilman tarkempaa organisaatiokaaviota ei ole arvioitavissa, millä resurssilla tehtävää toteutetaan Uudenmaan TE-toimistossa. Konsultin arvio: Tehtävän toimeenpanoon on sidottu vain muutamia henkilöitä koko Uudenmaan TE-hallinnon tasolla. Koulutusten hankintoihin tarvitaan edelleen siirtyvää hankintaosaamista, jota olisi tulossa Keski-Uudellamaalla n. 5-6 htv verran.
Toiminnon haavoittuvuus, jos tehtävää jaetaan monikerroksisesti maakuntaa pienempiin yksiköihin	<ul style="list-style-type: none"> • Tehtävä on erittäin haavoittuva. Työnantajan irtisanomistilanteessa koulutuksia on hankittava kuntarajoista riippumatta kaikille Uudenmaan työnhakijoille, joten tässä olisi tarkoituksenmukaista tehdä yhteistyötä seudun työllisyysalueiden välillä.
Toiminnon suhde muihin TE2024-tehtäviin	<ul style="list-style-type: none"> • Ei linkity suoraan henkilöasiakaspalvelun tehtävään. Muutosturvan piirissä olevat henkilöasiakkaat voitaisiin hoitaa erillään muista työnhakija-asiakkaista. Tässä olisi tärkeää arvioida, mitä toimivaa ja mitä kehitettävää palvelussa on nykytilassa havaittu.

3. Tukien myöntäminen ja maksatustehtävät

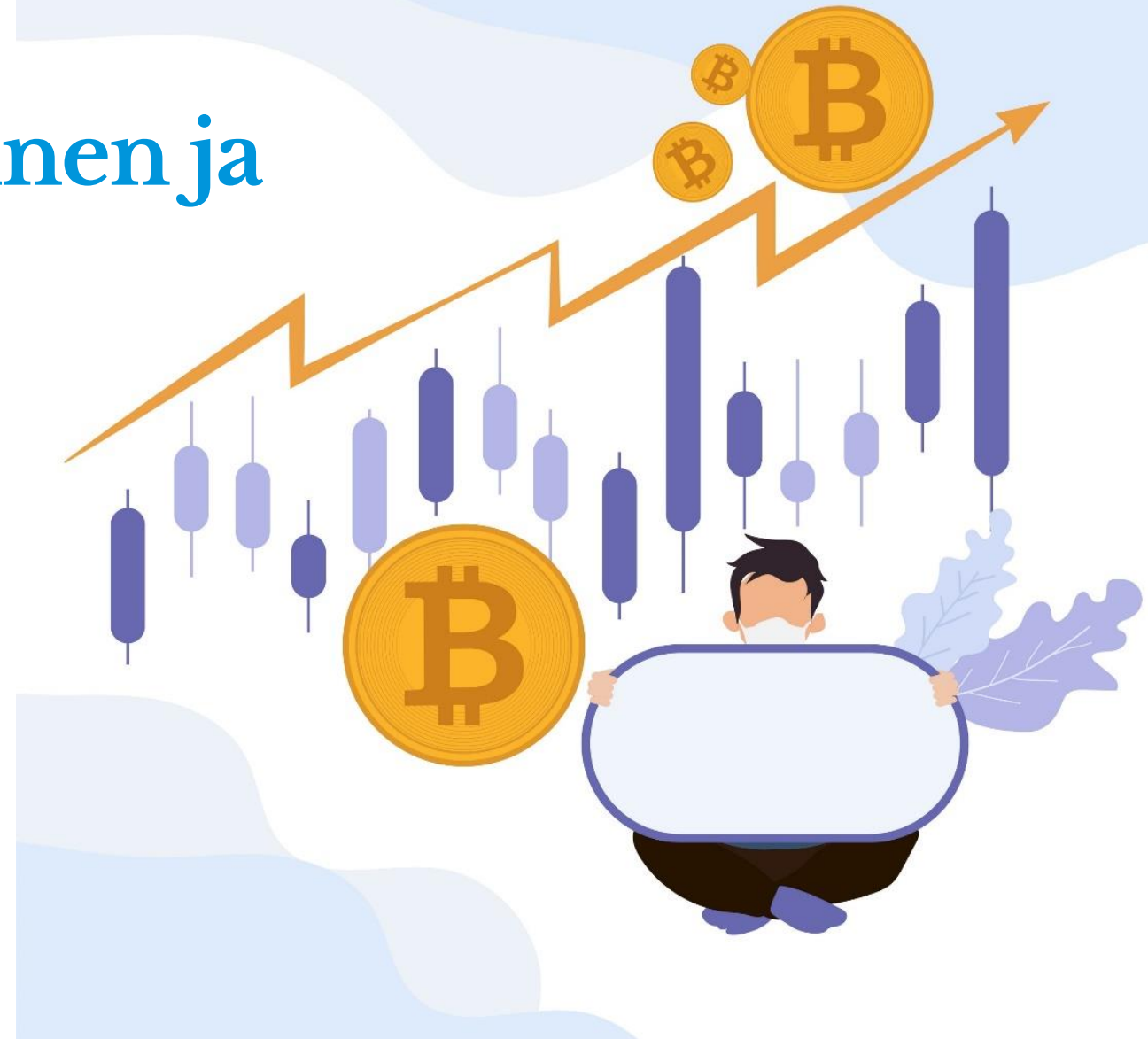
Nykyisin TE-hallinnon myöntämien tukien päätös- ja maksatustehtävät (palkkatuki, starttiraha, henkilöasiakkaan kulukorvaukset, työolosuhteiden järjestelytuki)

Asiakkaille myönnettävät rahalliset etuudet

- Työvoimaviranomainen voi myöntää työnantajalle palkkatukea tai työllistämistukea (+55v) palkkakustannuksiin (laissa säädetyin edellytyksin).
- Työvoimaviranomainen voi myöntää henkilöasiakkaalle starttirahaa laissa säädetyin edellytyksin.
- Työvoimaviranomainen voi myöntää korvausta matka- ja yöpymiskustannuksista työttömälle työnhakijalle, joka hakee työhön tai työttömälle henkilöasiakkaalle, joka hakeutuu työvoimakoulutukseen, valmennukseen tai kokeiluun taikka osallistuu työvoimaviranomaisen hankkimaan asiantuntija-arviointiin.
- Työnhakijalla on oikeus saada palveluun osallistumisesta aiheutuvien matka- ja muiden kustannusten korvaamiseksi tukea (kulukorvaus) osallistuessaan työvoimaviranomaisen järjestämiin lakisääteisiin palveluihin taikka näihin rinnastuviin palveluihin (työllistymistä tukevat palvelut).
- Työvoimaviranomaisen tulee järjestää 60v täyttäneelle työnhakijalle mahdollisuus lakisääteiseen palveluun tai palkkatuettuun työhön työssäolokeston mukaisena. Jos tämä ei onnistu, kunnan on järjestettävä henkilölle työntekomahdollisuus.

Tukien ja korvausten hakeminen, myöntäminen ja maksaminen

- Työvoimaviranomainen myöntää ja maksaa tämän lain mukaiset tuet ja korvaukset. Valtioneuvoston asetuksella voidaan antaa tarkempia säännöksiä tukien ja korvausten hakemisesta, myöntämisestä ja maksamista koskevasta menettelystä.
- Nykyisin maksatukset hoitaa keskitetysti KEHA-keskus (valtakunnallisesti).



Kysymys	Tarkenne
<p>Tehtävän sisällön yleiskuvaus</p>	<ul style="list-style-type: none"> • Palkkatuki yleisesti: Palkkatuki on työttömän työnhakijan työllistymisen edistämiseksi tarkoitettu tuki, jonka työ- ja elinkeinotoimisto voi myöntää työnantajalle palkkauskustannuksiin. Palkkatukea voidaan myöntää kunnalle, kuntayhtymälle, yhteisölle ja muulle työnantajalle, ei kuitenkaan valtion virastolle/ laitokselle. Tuleva työvoimaviranomainen vastaa myös palkkatuen maksatustehtävistä, jotka hoidetaan nykyisin valtakunnallisesti KEHA:n toimesta. • Palkkatuen myöntämisen kriteerit: Palkkatuen myöntämisen yleisenä edellytyksenä on, että työ- ja elinkeinotoimisto arvioi työttömän työnhakijan työttömyyden johtuvan ammatillisen osaamisen puutteista ja että palkkatuettu työ parantaa hänen ammatillista osaamistaan ja mahdollisuuksiaan työllistyä avoimille työmarkkinoille. Jos tuella palkattava on ollut työttömänä välittömästi ennen palkkatuen myöntämistä yhtäjaksoisesti alle 12 kuukautta, palkkatuen myöntäminen edellyttää lisäksi, että henkilön työttömyys ilman palkkatuen myöntämistä todennäköisesti kestäisi yli 12 kuukautta. Palkkatuki voidaan kuitenkin myöntää, vaikka tuella palkattavan ammatillisessa osaamisessa ei ole puutteita, jos tuella palkattava on täyttänyt 60 vuotta ja ollut yhtäjaksoisesti työttömänä vähintään 12 kuukautta välittömästi ennen palkkatuen myöntämistä. Palkkatuen myöntäminen vamman tai sairauden perusteella edellyttää, että työ- ja elinkeinotoimisto arvioi vamman tai sairauden olennaisesti sekä pysyvästi tai pysyväisluonteisesti alentavan työttömän työnhakijan tuottavuutta tarjolla olevassa työtehtävässä. • Työnantajaan liittyvät edellytykset: Palkkatuen myöntämiseen liittyy myös työnantajaa koskevia edellytyksiä. Palkkatuki ei saa vääristää samoja tuotteita tai palveluja tarjoavien välistä kilpailua. Palkkatukea ei myönnetä, jos tukea hakeva työnantaja on olennaisesti laiminlyönyt velvollisuuksiaan suorittaa veroja tai lakisääteisiä maksuja. Palkkatukea ei myöskään myönnetä elinkeinotoimintaa harjoittavalle työnantajalle, joka on taloudellisista tai tuotannollisista syistä irtisanonut työntekijän, jos irtisanomisaika on päättynyt palkkatuen hakemista edeltäneiden 12 kuukauden aikana. • Palkkatuen määrä ja enimmäiskesto määräytyvät työnhakijan keston taikka vamman tai sairauden perusteella: Työttömyyden keston perusteella määräytyvä palkkatuen määrä on työnantajalle tuella palkattavasta aiheutuvista palkkauskustannuksista: 1) enintään 30 prosenttia enintään kuuden kuukauden ajan, jos tuella palkattava on ollut työtön alle 12 kuukautta välittömästi ennen palkkatuen myöntämistä; 2) enintään 40 prosenttia enintään 12 kuukauden ajan, jos tuella palkattava on ollut työtön vähintään 12 kuukautta palkkatuen myöntämistä välittömästi edeltäneiden 14 kuukauden aikana; 3) enintään 50 prosenttia enintään 12 kuukauden ajan, jos tuella palkattava on ollut työtön vähintään 24 kuukautta palkkatuen myöntämistä välittömästi edeltäneiden 28 kuukauden aikana. • Vamman tai sairauden perusteella myönnettävän palkkatuen määrä on 50 prosenttia palkkauskustannuksista koko työsuhteen ajalta. Palkkatuki myönnetään enintään 24 kuukaudeksi kerrallaan. Käytännössä palkkatuki voi olla pysyvä, jos tuella palkatun tuottavuus on olennaisesti ja pysyvästi alentunut tarjolla olevassa työtehtävässä. Palkkatuen määrälle on asetettu valtion talousarvioissa enimmäismäärä. Enimmäismäärä on ollut vuodesta 2017 lukien 1 400 euroa kuukaudessa.
<p>Mahdollisuudet toteuttaa tehtävää uudella tavalla</p>	<ul style="list-style-type: none"> • Laki sääntelee myöntämisen edellytyksiä tiukasti. Päätökset ovat valituskelpoisia, joten niissä on pyrittävä alueella yhdenvertaisuuteen. Liikkumavara osin liittyy siihen, missä määrin työvoimaviranomainen kirjaa asiakkaan suunnitelmaan palkkatukikelpoisuuden ja pyrkii yhdistämään tätä alueen työntajiin (asiakkaiden "poolitus"). Kehittämistä on mm. siinä, että palkkatukityösuhteita muodostuisi enemmän yksityiselle sektorille kuin kuntiin ja kolmannelle sektorille, joissa työsuhteet jatkuvat harvemmin. Jatkossa palkkatukea ei voi myöntää kunnan työtehtäviin, mutta kunta voi halutessaan käyttää valtionosuusrahaa tukityöllistämisen palkkakustannuksiin.
<p>Tehtävään nykytilassa sidottu resurssi alueen TE-hallinnossa</p>	<ul style="list-style-type: none"> • Palkkatukityössä oli Keski-Uudellamaalla vuonna 2019 keskimäärin 581 asiakasta kuukaudessa. Määrärahoja alueella kului yhteensä palkkatukityöhön 4 183 684 euroa vuonna 2019. • Kunnalle myönnettävää palkkatukea maksettiin yhteensä 1 423 549 euroa. TE2024-uudistuksen jälkeen kunta ei voi myöntää enää itselleen palkkatukea. Palkkatuen käsittelyyn kirjattiin vuoden 2022 Kieku-muuttujilla n. 30,86 htv työaikaa (Keski-Uudenmaan laskennallinen osuus: n. 3 htv)
<p>Toiminnon haavoittuvuus, jos tehtävää jaetaan monikerroksisesti maakuntaa pienempiin yksiköihin</p>	<ul style="list-style-type: none"> • Palkkatuesta tehdään virallisia valituskelpoisia päätöksiä. Tehtävät ovat valitusherkkiä ja palkkatuen kriteerit on säännelty tiukasti lainsäädännössä.
<p>Toiminnon suhde muihin TE2024-tehtäviin</p>	<ul style="list-style-type: none"> • Palkkatukipäätökset eivät ole suoraan yhteydessä henkilö- tai työnantaja-palveluihin ja ne voidaan tehdä tarvittaessa keskitetysti (lain rajaamalla tavoilla).

Kysymys	Tarkenne
<p>Tehtävän sisällön yleiskuvaus</p>	<ul style="list-style-type: none"> • Starttiraha yleisesti: Työ- ja elinkeinotoimisto voi myöntää työttömyysturvalaissa tarkoitetun päätoimisen yritystoiminnan aloittavalle henkilöasiakkaalle starttirahaa. Starttiraha voidaan myöntää henkilöasiakkaalle, joka ryhtyy yrittäjäksi, sekä yritystoimintaa jo sivutoimisesti harjoittaneelle henkilölle, joka laajentaa sivutoimisesti harjoittamansa toiminnan päätoimiseksi. • Starttirahan kesto ja tarkempi ohjeistaminen: Starttirahaa voidaan myöntää enintään 12 kuukaudeksi. Työ- ja elinkeinoministeriön antaman soveltamisohjeen Työ- ja elinkeinoministeriön ohje julkisesta työvoima- ja yrityspalvelusta annetun lain ja asetuksen soveltamisesta, TEM/2376/00.03.05.02/2017. mukaan starttirahapäätös tehdään jaksoittain. Ensimmäisen jakson pituus on kuusi kuukautta. Alle kuuden kuukauden mittaisia päätöksiä voidaan tehdä ainoastaan poikkeustapauksissa. • Starttirahan yleiset edellytykset: Starttirahan myöntäminen edellyttää, että henkilöasiakkaalla on tai hän hankkii riittävät valmiudet aiottuun yritystoimintaan ja että aiottu yritystoiminta on luonteeltaan päätoimista ja sillä arvioidaan olevan jatkuvan kannattavan toiminnan edellytykset. Työ- ja elinkeinotoimisto voi starttirahaa myöntäessään asettaa starttirahan saamiselle tarpeellisia ehtoja. • Starttirahan esteet: Starttirahaa ei makseta, jos henkilöasiakas saa samalta ajalta palkkaa tai korvausta tekemästään yritystoimintaan liittymättömästä työstä. Palkkana pidetään myös vuosiloma-ajan palkkaa, irtisanomisajan palkkaa sekä työnantajalta saatua taloudellista etuutta, joka perustuu työnantajan ja työntekijän väliseen työsuhteen päättymiseen liittyvään sopimukseen tai muuhun vastaavaan järjestelyyn ja jonka on katsottava turvaavan kohtuullisen toimeentulon.
<p>Mahdollisuudet toteuttaa tehtävää uudella tavalla</p>	<ul style="list-style-type: none"> • Starttirahan myöntäminen edellyttää sen hakemisen sopimista työnhakijan suunnitelmassa. Prosessille voidaan asettaa esimerkiksi ehtoja siihen, että hakija osallistuu uusyrityskeskukseen neuvontaan ennen yritystoiminnan perustamista ("yrittäjyyden riittävien valmiuksien määrittäminen"). Toisaalta starttirahasta tehdään myös valituskelpoisia päätöksiä, jolloin prosessia mietittäessä on arvioitava tarve koko työssäkäyntialueen yhteisille käsittelyperusteille starttirahojen osalta.
<p>Tehtävään nykytilassa sidottu resurssi alueen TE-hallinnossa</p>	<ul style="list-style-type: none"> • Keski-Uudellamaalla vuoden 2019 toteuman mukaan starttirahaa maksettiin yhteensä 1 331 104 euroa. (TEM:n TEPA-materiaali) • Starttirahan käsittelyyn on arvioitu oheisessa laskelmassa n. 2,35 htv. (TEM:n TEPA-materiaali, Kieku-laskelmista tehty arvio)
<p>Toiminnon haavoittuvuus, jos tehtävää jaetaan monikerroksisesti maakuntaa pienempiin yksiköihin</p>	<ul style="list-style-type: none"> • Toiminnon järjestäminen erillään palkkatukipäätöksistä ja KEHA:sta siirtävistä maksatustehtävistä on haavoittuvaa. Synergiaetuja on haettavissa pohdittaessa yhteistyötä näiden kolmen toiminnon ja alueen työllisyysalueiden kesken. Starttirahasta tehtävät päätökset ovat valituskelpoisia. Päätösten yhdenvertaisesta käsittelystä on varmistuttava.
<p>Toiminnon suhde muihin TE2024-tehtäviin</p>	<ul style="list-style-type: none"> • Starttirahaa voi hakea myös asiakas, joka ei ole rekisteröitynyt työttömäksi työnhakijaksi. Työttömällä työnhakijalla starttirahan hakeminen kytkeytyy puolestaan tiiviiksi osaksi kyseisen henkilöasiakkaan palveluprosessia. Starttirahan hakeminen kirjataan työnhakijan työllistymissuunnitelmaan. Asiakkaan toimittama starttirahahakemus tulee nykytilassa keskitettyyn yksikköön käsiteltäväksi. Keskitetty yksikkö voi toimia periaatteessa erillisenä suhteessa esimerkiksi henkilöasiakaspalveluun.

Kysymys	Tarkenne
<p>Tehtävän sisällön yleiskuvaus</p>	<ul style="list-style-type: none"> • Kulukorvaus työllistymistä edistävän palvelun ajalta: Työttömyysetuutta saavalla työnhakijalla on oikeus saada palveluun osallistumisesta aiheutuvien matka- ja muiden kustannusten korvaamiseksi kulukorvausta. Kulukorvausta maksetaan työvoimakoulutuksen, omaehtoisen työttömyysetuudella tuetun kotoutumiskoulutuksen, työnhakuvalmennuksen, uravalmennuksen, koulutuskokeilun, työkoikeilun ja kuntouttavan työtoiminnan ajalta (nykyisiä TE-hallinnon palveluita). Kulukorvauksen myöntää ansiopäivärahaa hakevalle työnhakijalle työttömyyskassa ja peruspäivärahaa tai työmarkkinatukea hakevalle työnhakijalle Kansaneläkelaitos ilman erillistä hakemusta. • Harkinnanvarainen kulukorvaus työllistymistä tukevan palvelun ajalta: voidaan myöntää henkilöasiakkaalle, joka osallistuu työllistymissuunnitelmassa tai sitä korvaavassa suunnitelmassa sovittuun työllistymistä tukevaan palveluun ja jolle aiheutuu palveluun osallistumisesta välttämättömiä kustannuksia. Lisäksi edellytetään, ettei palveluun osallistuvalla ole oikeutta vastaavaan korvaukseen palveluun osallistumisesta muun lain nojalla. Harkinnanvaraista kulukorvausta ei kuitenkaan voida myöntää TE-palvelujen asiointiin eikä omaehtoiisiin opintoihin. Työ- ja elinkeinotoimisto tekee päätöksen harkinnanvaraisesta kulukorvauksesta sopiessaan henkilöasiakkaan kanssa tämän suunnitelmassa osallistumisesta työllistymistä tukevaan palveluun. Harkinnanvarainen kulukorvaus maksetaan jälkikäteen kuukausittain, ja henkilöasiakkaan on haettava sen maksatusta KEHA-keskukselta kalenterikuukauden kuluessa sen kalenterikuukauden päättymisestä, jonka aikana hän on osallistunut palveluun. • Kulukorvauksen määrä: Jos palvelu järjestetään Suomessa, kulukorvausta maksetaan yhdeksän euroa päivässä enintään viideltä päivältä viikossa. Kulukorvausta maksetaan 18 euroa päivässä, jos henkilö osallistuu työssäkäyntialueensa ulkopuolella järjestettävään palveluun tai työssäkäyntialueellaan, mutta kotikuntansa ulkopuolella järjestettävään palveluun ja hänelle aiheutuu palveluun osallistumisesta todistettavia majoituskustannuksia.
<p>Mahdollisuudet toteuttaa tehtävää uudella tavalla</p>	<ul style="list-style-type: none"> • Työvoimaviranomainen voi määrittää, onko sen hankkima palvelu työllistymistä edistävä palvelu vai työllistymistä tukeva palvelu. Työvoimaviranomainen voi tulkita myös sidosryhmien järjestämiä palveluita työllistymistä tukeviksi palveluiksi, joista osallistuja saa kulukorvauksen. Kun TE-hallinnon tietojärjestelmä korvataan (nykyinen arvio 1.1.2025), työllistymistä tukevan palvelun tuottajalla voi olla rajattu pääsy yhteisiin asiakastietoihin. Palveluekosysteemi voisi järkevästi rakennetussa kokonaisuudessa osallistua tiiviisti työnhakijan palveluprosessin toimeenpanoon tällöin, kun tietojen vaihto olisi sujuvaa.
<p>Tehtävään nykytilassa sidottu resurssi alueen TE-hallinnossa (ei kuntakohtaisia volyymitietoja käytettävissä)</p>	<ul style="list-style-type: none"> • Asiakkaan osallistuessa työllistymistä edistävään palveluun: palveluun osallistuminen kirjataan asiakkaan työllistymissuunnitelmaan. Maksajalle toimitettavaan työvoimapolitiiseen lausuntoon kirjataan osallistumispäivät, joiden perusteella maksaja maksaa asiakkaalle kulukorvausta. • Asiakkaan osallistuessa työllistymistä tukevaan palveluun: Asiakkaan vastuutyöntekijä tekee päätöksen työllistymistä tukevaan palveluun osallistumisesta ja kirjaa palvelun asiakkaan työllistymissuunnitelmaan. Asiakas hakee jälkikäteen kulukorvauksen maksatusta työvoimaviranomaiselta (nykytilanteessa KEHA:lta).
<p>Toiminnon haavoittuvuus, jos tehtävää jaetaan monikerroksisesti maakuntaa pienempiin yksiköihin</p>	<ul style="list-style-type: none"> • Kokonaisuutta on arvioitava etenkin harkinnanvaraisten kulukorvausten maksatuksen osalta (vrt. nykytilassa 6 kuukauden käsittelyjono maksatuksen toteutumisessa KEHA:lla).
<p>Toiminnon suhde muihin TE2024-tehtäviin</p>	<ul style="list-style-type: none"> • Osallistuminen palveluihin käsitellään osana työnhakijan palveluprosessia. Osallistuminen edellyttää palveluista sopimista työnhakijan työllistymissuunnitelmassa, jolloin se ei ole luontevasti erotettavissa omaksi erilliseksi toiminnokseen.

Kysymys	Tarkenne
<p>Tehtävän sisällön yleiskuvaus</p>	<ul style="list-style-type: none"> • Tuesta yleisesti: Työ- ja elinkeinotoimisto voi myöntää matka- ja yöpymiskustannusten korvausta työttömälle työnhakijalle, joka hakee työtä. Korvausta voidaan myöntää Suomessa tehdyistä edestakaisista matkoista työhaastatteluun, jos haettava työ kestäisi vähintään kaksi viikkoa ja työaika olisi keskimäärin vähintään 18 tuntia. Matkakustannusten korvaamisen edellytyksenä on, että kustannusten korvaamista pidetään tarkoituksenmukaisena työvoiman saatavuuden ja työttömän työllistymisen kannalta. • Ei edellytä kytköstä työvoimaviranomaisen tekemään ohjaukseen/tarjoukseen: Kustannusten korvaamisen edellytyksenä ei ole työ- ja elinkeinotoimiston tekemä työtarjous kyseiseen tehtävään. Edellytyksenä ei myöskään ole, että työnantaja olisi ilmoittanut paikan avoimeksi työ- ja elinkeinotoimiston asiakastietojärjestelmässä. Korvausta voidaan myöntää myös toiseen Euroopan unionin jäsenvaltioon tai Euroopan talousalueeseen kuuluvaan valtioon tehdystä työhaastattelumatkasta. Matkakustannuksia ei kuitenkaan korvata työnhakijan hakeutuessa ulkomaille au pair -tehtävään. • Korvaus palveluun hakeutumisesta: Työ- ja elinkeinotoimisto voi voimassa olevan lain mukaan myöntää matka- ja yöpymiskustannusten korvausta myös työttömälle henkilöasiakkaalle, joka hakeutuu työvoimakoulutukseen, valmennukseen tai kokeiluun tai osallistuu asiantuntija-arviointiin. Julkisesta työvoima- ja yrittäjäpalvelusta annetussa valtioneuvoston asetuksessa on määritelty korvattaviksi matkoiksi asiantuntija-arviointiin osallistumisen lisäksi matka työvoimakoulutuksen valintatilaisuuteen tai soveltuvuuskokeeseen sekä matka oppilaitokseen tai olosuhteisiin tutustumiseksi, jos henkilöasiakkaan on vamman tai sairauden vuoksi tutustuttava oppilaitoksen soveltuvuuteen ja esteettömyyteen ennen työvoimakoulutuksen aloittamista. Valmennukseen tai kokeiluun hakeutumisesta aiheutuneita matkakustannuksia ei siten voimassa olevan asetuksen mukaan ole mahdollista korvata. • Korvaus asiointin ajalta: Työttömälle henkilöasiakkaalle voidaan lisäksi myöntää korvausta työ- ja elinkeinotoimistossa asiointia aiheutuvista matkakustannuksista. Edellytyksenä on, että henkilöasiakas ei vammansa tai sairautensa vuoksi voi käyttää yleisiä kulkuvälineitä tai omaa autoa, vaan tarvitsee kuljetuspalvelua voidakseen asioida työ- ja elinkeinotoimistossa. Lisäksi edellytyksenä on, että henkilökohtainen asiointi toimistossa on työ- ja elinkeinotoimiston arvion mukaan välttämätöntä palveluprosessin etenemisen kannalta, esimerkiksi suunnitelman laatimiseksi tai tarkistamiseksi. • Maksatuksen hakeminen ja suuruus: Matka- ja yöpymiskustannusten korvausta on haettava työ- ja elinkeinotoimistolta kuukauden kuluessa matkan päättymisestä. Työ- ja elinkeinotoimisto voi hyväksyä korvauksen maksettavaksi myös kokonaan tai osittain ennakkona. Matkakustannusten korvauseruste on matka kilometreinä kerrottuna 0,21 eurolla. Matkakustannuksista korvataan 12 euroa ylittävä osa enintään 200 euroon saakka. Yöpymiskustannuksia korvataan aiheutuneiden kustannusten perusteella, mutta enintään 80 euroa vuorokaudessa.
<p>Mahdollisuudet toteuttaa tehtävää uudella tavalla</p>	<ul style="list-style-type: none"> • Perusteet ovat osin harkinnanvaraisia, mutta ratkaisusta tehdään valituskelpoinen päätös. Alueella (vähintäänkin työssäkäyntialue) on täten pyrittävä yhdenvertaisuuteen korvauksen käsittelyperusteiden määrittämisessä.
<p>Toiminnon haavoittuvuus, jos tehtävää jaetaan monikerroksisesti maakuntaa pienempiin yksiköihin</p>	<ul style="list-style-type: none"> • Matka- ja yöpymiskustannusten korvausten päätökset on nykykäytännöllä tehty henkilöasiakkaan palveluprosessin yhteydessä. Haavoittuvuus linkittyy tehtävässä lähinnä päätösten jälkeisten maksatusten toimeenpanoon (kts. jäljempänä).
<p>Toiminnon suhde muihin TE2024-tehtäviin</p>	<ul style="list-style-type: none"> • Kytkeytyy tiiviisti henkilöasiakkaan palveluprosessiin. Mahdollisuus nivoutuu luonnolliseksi osaksi henkilöasiakkaalle tehtävää työnvälitystä ja palveluohjauksia.

Kysymys	Tarkenne
<p>Tehtävän sisällön yleiskuvaus</p>	<ul style="list-style-type: none"> • Tuesta yleisesti: Työ- ja elinkeinotoimisto voi myöntää työnantajalle työolosuhteiden järjestelytukea, jos työhön palkattavan tai työssä jo olevan henkilön vamma tai sairaus edellyttää uusia työvälineitä tai kalusteita, muutostöitä työpaikalla tai apua työssä toiselta työntekijältä. • Tuen määrä: Tuen määrä on enintään 4 000 euroa henkilöä kohden, kun kyse on työvälineiden hankinnasta tai työpaikan muutostöistä. Työnantajan tulee osallistua hankintojen tai muutostöiden kustannuksiin kohtuullisella määrällä. • Toisen työntekijän antamasta avusta voi saada korvausta enintään 20 työtunnilta kuukaudessa enintään 18 kuukauden ajan. Tuen määrä on 20 euroa/tunti ja se maksetaan jälkikäteen toteutuneiden työtuntien perusteella. (max. 400€/kk / 18kk ajan) • Ryhmäpoikkeusasetus: Työolosuhteiden järjestelytukea myönnettäessä noudatetaan valtioneuvoston asetuksen mukaisesta ryhmäpoikkeusasetuksesta, jos tuen saajana on elinkeinotoimintaa harjoittava työnantaja.
<p>Mahdollisuudet toteuttaa tehtävää uudella tavalla</p>	<ul style="list-style-type: none"> • Työolosuhteiden järjestelytuki myönnetään EU:n ryhmäpoikkeusasetuksen mukaisena, mutta kuntien maksamat kuntalisät myönnetään De minimis -tukena (max. 200 000€ tukea per toimija 3 vuoden aikana). Monet kuntien kuntalisät menevät periaatteessa edellä määriteltyihin kriteereihin (etenkin toisen työntekijän antaman avun osalta). Työolosuhteiden järjestelytuki olisi järkevää miettiä suhteessa kunnan mahdolliseen tukityöllistämiseen (kunnalle myönnettävä palkkatuki poistuu TE2024-uudistuksen yhteydessä) sekä kunnan myöntämiin työllistämisen tukiin (kuntalisät). Pitäisikö nykyiset kuntalisät korvata työolosuhteiden järjestelytuella ja siirtää työvoimaviranomaisen myönnettäväksi samalla palkkatuen kanssa? Tämä voisi mahdollistaa palvelumuotoilun siten, että tukia sidottaisiin toisiinsa ja ne voisi hakea nykyistä helpommin yhdeltä taholta.
<p>Tehtävään nykytilassa sidottu resurssi alueen TE-hallinnossa</p>	<ul style="list-style-type: none"> • Työnvälitystilastoihin perustuvien tietojen mukaan vuoden 2021 aikana työolosuhteiden järjestelytuesta tehtiin hieman alle 150 päätöstä (koko maassa).
<p>Toiminnon haavoittuvuus, jos tehtävää jaetaan monikerroksisesti maakuntaa pienempiin yksiköihin</p>	<ul style="list-style-type: none"> • Oletus on, että tuet käsitellään nykyisiä hankintoja toteuttavien henkilöiden toimesta. Palvelun nykyinen volyymi on niin pieni, että sen jatkuvuus on erittäin haavoittuva, jos tehtävää jaetaan työllisyysalueelta yksittäisille kunnille. Tehtävän toimeenpanossa voisi tarkastella myös mahdollisuutta tehdä työllisyysalueiden välistä yhteistyötä.
<p>Toiminnon suhde muihin TE2024-tehtäviin</p>	<ul style="list-style-type: none"> • Tehtävä kytkeytyy vaikeasti työllistyvien asiakaspalveluprosessin, monialaisten palvelujen, maksatusten ja hankintojen kehittämiseen. Tehtävä vaatii kokonaisuuden koordinoitua sen osalta, miten samasta rekrytoinnista myönnetään palkkatukea, kuntalisää sekä työolosuhteiden järjestelytukea.

Kysymys	Tarkenne
<p>Tehtävän sisällön yleiskuvaus</p>	<ul style="list-style-type: none"> • Julkisesta työvoima- ja yrityspalvelusta annetun lain mukaiset tuet ja korvaukset myöntää työ- ja elinkeinotoimisto. KEHA-keskuksen tehtäväksi on säädetty työ- ja elinkeinotoimiston myöntämien tukien ja korvausten maksaminen sekä valtion virastoille tai laitoksille osoitettujen määrärahojen käytön seuranta. Lisäksi KEHA-keskus toimii valtionavustuslaissa tarkoitettuna valtionapuviranomaisena keskeytettäessä tuen maksatusta ja perittäessä takaisin tukea tai korvausta. • Tukien ja korvausten myöntämiseen, maksamiseen ja takaisinperintään sovelletaan valtionavustuslakia yleislakina. • Lisäksi henkilöasiakasta suojataan säännöksellä, jonka mukaan ulosottokaaren 4 luvun 48 §:n säädöstä palkan ulosmittauksen suojaosuudesta sovelletaan, kun henkilöasiakkaalta takaisinperittäväksi määrättyä tukea tai korvausta kuitataan KEHA-keskuksen myöhemmin maksamasta etuudesta. Suojaosuus on velallisen itsensä osalta 19,90 euroa ja hänen elatuksensa varassa olevan puolison, oman lapsen ja puolison lapsen osalta 7,15 euroa päivässä seuraavaan palkan maksupäivään asti. Suojaosuus lasketaan kuukaudessa 30 päivältä.
<p>Mahdollisuudet toteuttaa tehtävää uudella tavalla</p>	<ul style="list-style-type: none"> • Edellä kuvailtujen tukien maksatustehtävät ovat tiukasti teknisiä ja ne toteutetaan nykyisin valtakunnallisesti. Näiden käsittelyssä korostuu teho suhteessa palvelujen laatuun, koska tuet on jo käsitelty asiakastyössä suhteessa työnhakijoihin ja työnantajiin. Iso haaste TE2024-uudistuksessa tulee olemaan se, ovatko maksatukseen liittyvät tietojärjestelmät kunnossa toimeenpanon siirtyessä KEHA:sta työvoimaviranomaisille.
<p>Tehtävään nykytilassa sidottu resurssi KEHA:ssa</p>	<ul style="list-style-type: none"> • n. 4 maksatustyöntekijää koko Keski-uudenmaan siirtyvien resurssien tasolla valtakunnallisesta KEHA:n maksatustoiminnosta.
<p>Toiminnon haavoittuvuus, jos tehtävää jaetaan monikerroksisesti maakuntaa pienempiin yksiköihin</p>	<ul style="list-style-type: none"> • Toiminto on riippuvainen myös maksatusteknisten kysymysten ratkaisusta TE24-valmistelun aikana. Resurssin jakaminen kunnittain ei olisi toiminnon tekninen luonne huomioiden tarkoituksenmukaista.
<p>Toiminnon suhde muihin TE2024-tehtäviin</p>	<ul style="list-style-type: none"> • Kytkeytyy tiiviisti palkkatukeen, starttirahaan, harkinnanvaraiseen kulukorvaukseen, työolosuhteiden järjestelytukeen ja mahdollisesti edellä oleviin kytkeytyvään kunnan kuntalisään.

Selvityksen taustaa

Käytettävissä oleva tieto ja lähtökohdat palvelukuvausten konkretisoimiseksi

Selvitystä varten koottu aineisto (Uudenmaan TE-hallinto)

- Pyydetty Uudenmaan TE-toimistolta 24.4.2023 haastateltavia konkretisoinnin tukeen sekä organisaatiokaavio kuhunkin tehtävään sidottuine henkilöstöresursseineen. Saatu käytettäväksi TET UUD osaamiskartta, Palvelutarjotin Yrityspalvelut, Uudenmaan TE-toimisto palvelut ja osaaminen sekä ylätasolla Uudenmaan TE-toimiston palveluorganisaatio (nämä liitteenä).
- Materiaalia tarkennettu osallistumalla Uudenmaan TE-toimiston nykyistä toimintaa avaavaan infopäivään 12.5.2023. Uudenmaan TE-toimisto on ilmoittanut tähän selvitykseen liittyen, ettei sillä ole käytettävissä tietoa siihen, minkä verran sen henkilöstöresurssia sijoittuu Keski-Uudenmaan asiakkaita palveleviin yksiköihin. Näitä arvioitu selvityksessä tarkemmin työajankohdennusten sekä siirtyvien toimintamenojen suhteessa.
- Haastateltu Uudenmaan ELY-keskusta tietopyyntöön liittyen. Haastatteluilla tarkennettu etenkin ELY:n roolia hankintojen koordinoinnissa sekä TE-toimistossa tehtävää työtä hankintoihin liittyen.

Työllisyyden palveluekosysteemi ja Kokonaisuuden koordinointi

- Materiaalissa on tarkennettu lain määrittämät työvoimaviranomaisen tehtävät laadullisesti ja ylätasolla
- Tehtävien keskiössä on henkilöasiakkaiden (työnhakijoiden) palveluprosessi, johon kytkeytyy suuri määrä erilaisia palveluita, tukiratkaisuja ja vastaavia toimintoja
- Lakisäateisten tehtävien lisäksi on keskeistä lähteä määrittelemään ja rakentamaan työnhakijoille ja työnantajille rakennettavien palvelukokonaisuuksien koordinointiä. Työllisyyspalvelut on käsitteenä laaja-alainen kokonaisuus, mihin nivoutuu laaja-alaisesti eri hallinnonalojen kokonaisuuksia:
 - Asiakkaiden toimeentuloa (Kela & kassat),
 - Asiakkaiden työkykyyn liittyvät haasteet (hyvinvointialueet),
 - Asiakkaiden osaamisen kehittämiseen liittyvät kysymykset (alueen koulutuksen tarjoajat),
 - Asiakkaiden ohjaaminen työllistymistä edistäviin palveluihin (palveluntuottajat, kunnan toimialat, jne.) sekä
 - Asiakkaiden työllistämisen nopeuttaminen (lakisäateiset yrityspalvelut, oppilaitosten yrityspalvelut, tukiratkaisut työllistämisen tueksi).
- Yllä kuvailtu ns. työllisyyspalvelujen palveluekosysteemi on nykytilassa varsin hajallaan ja sen onnistunut hyödyntäminen vaatii uudenlaisia rakenteita työvoimaviranomaisen palvelujen siirtyessä TE-hallinnosta kuntaan. Palvelut eivät muutoinkaan tule ”nykyisessä muodossaan” kunnan toimeenpantavaksi, vaan ne on tietyssä mielessä rakennettava joka tapauksessa uudelleen suhteessa uuteen organisaatioon.

Lakisääteiset palvelut suhteessa asiakkaaseen

- ❖ Työnantajan ohjaus- ja neuvontapalvelut
- ❖ Työpaikkojen ilmoittelu
- ❖ Tukien myöntäminen työnantajalle (palkkatuki ja työolosuhteiden järjestelytuki)
- ❖ Muutosturvan käynnistäminen
- ❖ Vuorotteluvapaa-asiat

Työnantaja-asiakasprosessit



Henkilöasiakasprosessit

- ❖ Työnhakijan palveluprosessi
- ❖ Kotolain mukaiset palveluprosessit
 - ❖ Työnhakijan suunnitelma ja palveluohjaus
 - ❖ Työnvälitys ja työnhakuvelvollisuus
 - ❖ Työnhakijan työttömyysturva
 - ❖ Kelpoisuus työllistämisen tukiin
 - ❖ Kulukorvauksien päätökset
 - ❖ Velvoitetöyllistäminen

- ❖ Ammatillisten työvoimakoulutusten koordinointi
- ❖ Hankkeiden koordinointi
 - ❖ Yhteistyö muiden työllisyysalueiden kanssa
 - ❖ Kunnan palvelujen arviointi työllistymistä tukeväksi palveluksi

Sidosryhmien koordinointi



Hankinnat/omat palvelut

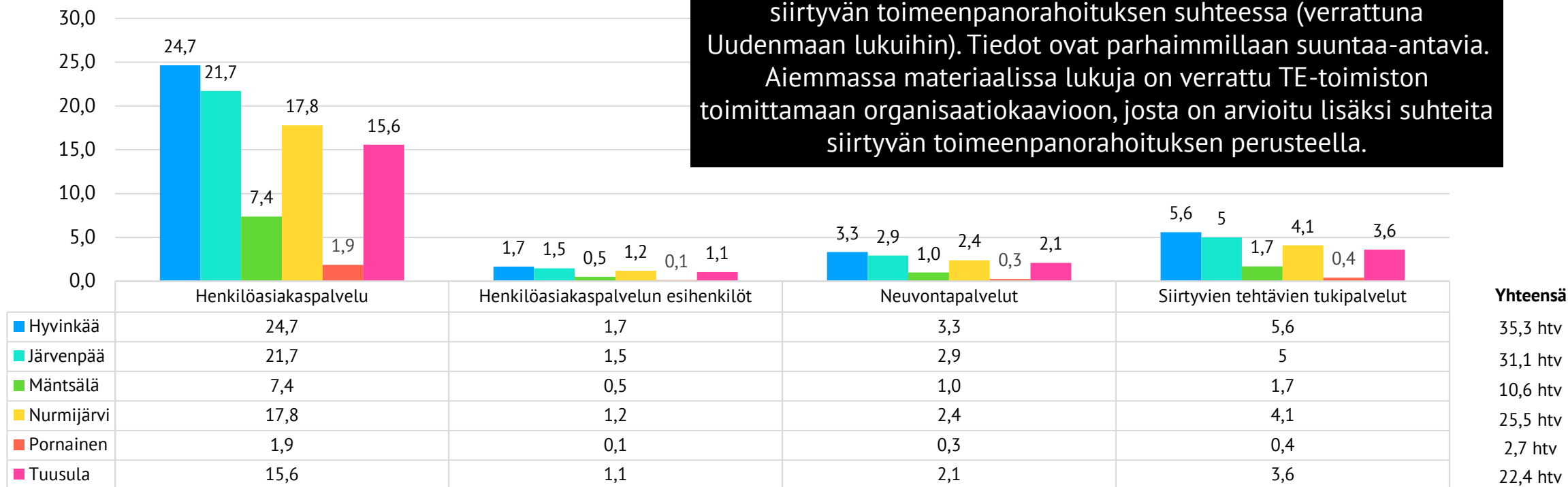
- ❖ Työvoimakoulutukset (ml. koto)
 - ❖ Valmennuspalvelut
 - ❖ Asiantuntija-arvioinnit
 - ❖ Muutosturvakoulutukset
 - ❖ Tieto- ja neuvontapalvelut, ammatinvalintaohjaus yms. viranomaistyönä tehtävät palvelut

Huom. alla oleva Kieku-vertailu on parhaimmillaan vain suuntaa-antavaa. Koko TE-henkilöstö ei kohdena työaikaansa Kiekuun, eikä Kiekuun kirjauskoodilla voi saada todellista kuvaa siitä, miten työtehtävät jakautuvat TE-hallinnon sisällä. Tässä hyödynnetään näitä lukuja, koska yksityiskohtaista tietoa TE-hallinnon toimintamenoista ei ole annettu kuntien käytettäväksi.

Mallinnos henkilöasiakaspalvelusta kunnittain

* Lisäksi johto jokaiseen kuntaan erikseen

Konsultin arvio TEM:n TEPA24-tukimateriaalien Kieku-vyörytysten ja siirtyvän toimeenpanorahoituksen suhteessa (verrattuna Uudenmaan lukuihin). Tiedot ovat parhaimmillaan suuntaa-antavia. Aiemmassa materiaalissa lukuja on verrattu TE-toimiston toimittamaan organisaatiokaavioon, josta on arvioitu lisäksi suhteita siirtyvän toimeenpanorahoituksen perusteella.



* Jaettaessa TE-toimiston organisaatiokaaviosta yritys- ja rekrytointipalvelujen henkilöasiakaspalvelu Uudenmaan toimintamenojen suhteessa, Keski-Uudenmaan osuus henkilöasiakaspalvelun lukuineen olisi vain n. 55htv.

Etusivu / Henkilöasiakkaat / Työnhaku / Työnhakijan asiakaspalvelumalli

Työnhakijan asiakaspalvelumalli

*Asiakaspalvelumalli
työmarkkinatorissa*

Asiakaspalvelumallin tavoitteena on antaa työnhakijoille aiempaa yksilöllisempää ja riittävää tukea työnhaussa.

Tavoitteena on, että työnhakijat työllistyvät mahdollisimman nopeasti. Työnhakijalle järjestetään työllistymisen edistämiseksi alkuhaastattelu ja työnhakukeskusteluita.

Aiheesta muualla

- > [Hallituksen esitys eduskunnalle työ- ja elinkeinohallinnon asiakastietojen käsittelyä ja palvelualustaa koskevaksi lainsäädännöksi \(finlex.fi\)](#)

Paikalliset TE-toimistot » Uudenmaan TE-toimisto » Asioi meillä » Työnhakija

*Asiakaspalvelumalli
Uudenmaan TE-hallinnon
paikallisilla sivuilla*

Uudenmaan TE-toimisto

Asioi meillä ^

Työnhakija

Alkava yrittäjä ja v

Työnhakija

Voit olla työnhakija ja TE-palveluiden asiakas, vaikka et olisikaan työtön.

Yleiset asiointiohjeet ovat kaikille työnhakijoille yhteiset ja löydät ne tyomarkkinatori.fi -sivustolta.

Chatbot Tarmo

työnhakija

kerro minulle työnhakijan asiakaspalvelumallista

Uuden asiakaspalvelumallin myötä työnhakijoille tarjotaan aiempaa yksilöllisempää ja henkilökohtaisempaa palvelua.

Kasvokkain tapaamiset oman vastuuvirkailijan kanssa lisääntyvät ja niitä järjestetään aiempaa useammin.

Lisäksi työnhakijan työnhakuvelvollisuus uudistuu, karenssit lievenevät ja käyttöön otetaan muistutukset.

Uudistui 12kk sitten

TEM:n ohje työnhakijan palveluprosessista ja työnhakuvelvollisuudesta

Palveluprosessi



Palveluprosessin yleiskuvaus ohjeessa (joka ei esimerkiksi sido kuntakokeiluja):

- ” Yksilöllinen palvelutarpeen arviointi liittyy keskeisesti alkuhaastatteluun, työnhakukeskusteluihin ja täydentäviin työnhakukeskusteluihin. Alkuhaastattelussa **arvioidaan työnhakijan palvelutarve ja työnhakukeskusteluissa tarkistetaan työnhakijan palvelutarvetta koskevaa arviota**. Palvelutarpeen arvioinnin ja tarkistamisen pohjalta työnhakijaa **ohjataan tarpeellisiin palveluihin**. Palvelutarpeen mukainen palvelu sisältää ajatuksen ns. marssijärjestyksestä. Jos asiakkaan osaaminen ja ammattitaito ovat ajan tasalla, työnvälitys on ensisijainen palvelu. **Jos osaamisessa ja ammattitaidossa on puutteita**, kyseeseen voivat tulla **työvoimakoulutus, omaehtoinen opiskelu työttömyysetuudella tuettuna tai vaihtoehtoisesti palkkatuettu työ**. Työllistymisen esteiden tunnistaminen on myös keskeinen osa keskustelujen sisältöjä. Palvelutarvetietoa kerätään säännöllisesti työnhakukeskusteluissa ja täydentävissä työnhakukeskusteluissa, jotta voidaan reagoida asiakkaan tilanteessa tapahtuviin muutoksiin riittävän ajoissa.”
- ” **Työhaun tukeminen** on olennainen osa alkuhaastattelua, työnhakukeskustelua ja täydentävää työnhakukeskustelua. Työhaun tukeminen tarkoittaa esimerkiksi sitä, että työnhakijaa neuvotaan eri työnhakukanavien käytössä sekä työnhakemusten ja CV:n tekemisessä. Työhaun tukemiseen voi myös liittyä sopivien työmahdollisuuksien esittelyä tai työtarjousten tekemistä. Jos työnhakija on suuntautunut yritystoiminnan aloittamiseen tai kehittämiseen, tapaamisissa tarjotaan tähän liittyvää tukea. Työhaun tukeminen voi tarkoittaa myös toimia, joissa **kartoitetaan työnhakijan osaamista ja suunnitellaan toimia osaamisen parantamiseksi**. Työnhakijan **osaamisen kehittämiseen liittyvää yhteistyötä** voidaan tehdä yhteistyössä koulutuspalvelujen tuottajien kanssa.”
- ” TE-toimisto ohjaa työnhakijaa hakemaan hänelle sopivia työmahdollisuuksia ja hakeutumaan tarpeellisiin palveluihin. Työnhakijalle esitellään avoimia työpaikkoja ja tehdään työtarjouksia. Lisäksi voidaan sopia työnhakijan esittelystä työnantajalle. Työhaun ohjaaminen voi tarkoittaa esimerkiksi neuvontaa piilotyöpaikkojen etsimisessä ja suorissa yhteydenotoissa yrityksiin. **Ohjaaminen sisältää myös vuorovaikutteista ja neuvotteluun perustuvaa yhteistä arviota siitä, miten työnhakijan työnhaku on onnistunut ja tarvitseeko hän lisätukea työnhakuunsa**. Jos työnhakijan edellytyksissä hakea työtä ja työllistyä on puutteita, TE-toimisto ohjaa työnhakijaa **hakeutumaan tarpeellisiin palveluihin**. Työnhakukeskustelussa ja täydentävässä työnhakukeskustelussa arvioidaan työnhakijan työhaun tuloksellisuutta ja sitä, tarvitseeko hän lisätukea työnhakuunsa.”

Työnhakukeskustelun sisältö

Työnhakukeskustelun sisältö

Työnhakukeskustelussa TE-toimisto ohjaa työnhakijaa hakemaan hänelle sopivia työmahdollisuuksia sekä tukee työnhakijan työnhakua. Lisäksi TE-toimisto arvioi työnhakijan työnhaun tuloksellisuutta, työllistymissuunnitelman toteutumista ja tarkistaa työnhakijan palvelutarvetta koskevaa arviota. Työnvälitys on keskeinen elementti keskustelussa.

Työllistymissuunnitelma laaditaan tai tarkistetaan aina työnhakukeskustelun yhteydessä. Pääsääntöisesti TE-toimisto sisällyttää uuden työnhakuvelvollisuuden työnhakijan työllistymissuunnitelmaan työnhakukeskustelun yhteydessä.

Työnhakija tulee työnhakukeskustelussa ohjata tarkistetun palvelutarpeen mukaisiin palveluihin. Työnhakijalle tulee myös kertoa siitä, kuinka palveluprosessi tulee hänen kohdallaan etenemään.

- Jättää liikkumavaraa suhteessa siihen:

Palveluiden ohjeet ja työtavat

Lainsäädäntö (ylätasolla, kts. pykäläkohtaisesti jäljempänä)

Laki julkisesta työvoima- ja yrityspalvelusta

Työttömyysturvalaki

Muu viranomaistyötä ohjaava
lainsäädäntö

Valtakunnalliset soveltamisohjeet: Työttömyysturvalaki (STM) & laki julkisesta työvoima- ja yrityspalvelusta (TEM). TEM:n nykyinen soveltamisohje ei sido laintulkintoillaan työllisyyden kuntakokeiluja (jos kunnalla eri tulkinta järjestämisvastuulleen kuuluvasta lainsäädännöstä). Soveltamisohjeet tarkentavat hieman lakitekstiä, **mutta eivät määrittele yksityiskohtaisesti sitä, miten ja millä tavalla kutakin tehtävää toimeenpannaan järjestämisvastuullisen toimesta.**

TE2025: Kunnan rakentama palvelumalli ja prosessiohjeet tehtävien toimeenpanoon

Nykytila: KEHA:n valtakunnallinen palvelumalli ja prosessiohjeet (valtakunnallinen palvelumanuaali työohjeineen, pientä liikkumatilaa alueille & alueellisia palvelumanuaaleja työohjeineen)

Tehtävät Kieku-työajan kohdennuksissa (käytettävissä oleva taso resurssien nykytilasta)

- Valmistelun konkretisointia hankaloittaa se, että palvelukuvaukset, palveluiden nykyinen järjestämis-/tuottamistapa sekä nykyiseen malliin sidottuja resursseja ei ole riittävällä tarkkuudella saatavilla.
- Tiedot on saatavilla oheisessa muodossa valtion työntekijöiden Kieku-tietojärjestelmään tekemien työaikakohdennuksien perusteella.
- Tiedoista on vaikeaa arvioida sitä, mikä merkitys korona-ajan lisämäärärahasurssilla rekrytoidulle henkilöstölle ja näiden jatkoksi lisättyjen uuden työnhakijan palveluprosessin resurssien suhde on lopulta siirtyvään henkilöstöresurssiin.
- Työajan kohdennuksiin liittyviä muita epävarmuustekijöitä:
 - Työnsuunnittelijat ja määräaikainen henkilöstö eivät ole kohdentaneet työaikaansa kaikilla alueilla Keikuun
 - Luokat poikkeavat tehtävien tuotantomalleista. Esimerkiksi henkilöasiakkaan palveluprosessi löytyy ohessa vihreällä korostetuista luokista osin sekaisin.
 - Keskitettyjä erityispalveluita ei ole eroteltavissa Kieku-koodien perusteella: Esim. ammatinvalinta- ja uraohjaajan työnkuva suhteessa tälle koodille kirjattuun muuhun työaikaan muussa vastuutyöntekijän tekemässä työssä.
- Yleisesti tämän selvityksen analyysi tarjoaa kuitenkin suuntaa-antavaa tietoa resurssien riittävydestä ja eri toimintojen haavoittuvuudesta suhteessa yleiseen vertailuun Uudenmaan TE-hallinnon henkilöstömäärän kanssa.

Kustannuslaskenta TET 2021 vyörytetty htv	Kaikki yhteensä	380011 Uudenmaan TE
Toiminto		
Yhteensä (HTV)	4296,43	1415,6
3802102101 Työllistämissuunnitelman teko	862,04	204,86
3802102102 Monialaisen työllistymissuunnitelman ja aktivoitumissuunnitelman teko	251,43	39,26
3802102103 Kotoutumissuunnitelman teko	95,62	35,1
3802102201 Työnvälityspalvelut henkilöasiakkaille	232,95	80,05
3802102202 Rekrytointipalvelut työnantajille	227,26	44,33
3802102203 Kansainvälinen työnvälitys ja työvoiman liikkuvuus	45,64	10,79
3802102204 Työntekijän työluvut	67,67	31,53
3802102301 Ammatillisten työvoimakoulutusten koordinointi	134,71	28,54
3802102302 Kotoutumiskoulutusten koordinointi	22,8	11,72
3802102303 Valmennuspalveluiden koordinointi	38,64	12,17
3802102304 Omaehtoinen opiskelu työttömyysuudella	110,16	36,87
3802102305 Ammatinvalinta ja uraohj.	247,65	103,31
3802102306 Työ- ja koulutuskokeilut	83,09	22,78
3802102401 Palkkatuki	137,29	30,86
3802102402 Starttiraha	63,7	25,46
3802102501 TE-palvelujen tulosohtaus- ja kehittäminen	9,65	4,26
3802102502 Työllisyyspoliitt.avustus	9,34	2,61
3802102503 Työnhakijan alkupalvelut	235,34	60,27
3802102504 Henkilöasiakkaan tieto- ja neuvontapalvelut	486	225,74
3802102505 Työvoima- ja yrityspalveluiden hankinta, kilpailutus ja seuranta	10,65	1,16
3802102506 Yritystoiminnan kehittämispalvelut	16,84	6,01
3802102507 Palkkaturvan asiantuntijatehtävät	0,06	0,05
3802102508 TE-palveluiden maksatustehtävät	0,11	0,07
3802102509 Työttömyysturvatehtävät	603,5	286,62
3802102510 Toiminnan kehittäminen, kokeilut ja pilotit	188,53	83,72
3802102511 TE-live	8,99	1,56
3802103003 ESR-hanketyö	0,11	0
3802103004 ESR-maksatustehtävät	-	-
3802103005 Työll.pol.av. ESR maks.	-	-
3802104001 Yritysneuvonta	100,29	22,36
3802104002 Yritys-Suomi CC-palvelu	0,27	0,02
3802104004 TeamFinland -toiminta	2,01	1,47
3802110001 Alueelliset maahanmuuttajapalvelut	4,09	2,05



Vento & Pernu

TYÖLLISYYDEN ASIAANTUNTIJAT

KIITOS!